

**التقرير الدورى
لأهم المهن المطلوبة لسوقى العمل الداخلى والخارجى**

{ النصف الثانى من عام ٢٠١٧ }

**يصدر تحت رعاية
وزير القوى العاملة**

**الإشراف العام : محمد عبد الرحمن عباس
رئيس الإدارة المركزية للتشغيل ومعلومات سوق العمل**

**الإشراف الفنى : السيد عبد الرازق
مدير عام الإدارة العامة لمعلومات سوق العمل
ودراسات الأجور والإنتاجية**

**كبير باحثين
مدخل بيانات**

**نادية على محمد
أحمد نور الدين البدرى**

**الإعداد والتحليل :
الإخراج النهائى :**

التقرير السنوي لأهم المهن المطلوبة لسوق العمل الداخلي والخارجي للنصف الثاني ٢٠١٧

الفهرس

٣	قائمة الجداول
٤	قائمة الأشكال
٨ - ٥	مقدمة
٩	الباب الأول : البيان التفصيلي لأهم المهن المطلوبة لسوق العمل الداخلي ومصادرها
١٤ - ١٠	أولاً : مصدر النشرة القومية للتشغيل
١٥	إستيفاء نسبة ال ٥ % من متحدى الإعاقة من خلال مصدر النشرة القومية للتشغيل
١٨ - ١٦	ثانياً : مصدر الصحف اليومية
٢٤ - ١٩	ثالثاً : مصدر تراخيص عمل الأجانب
٢٩ - ٢٥	رابعاً : مصدر الهيئة العامة للإستثمار والمناطق الحرة
٣٠	الباب الثاني : البيان التفصيلي لأهم المهن المطلوبة لسوق العمل الخارجي ومصادرها
٣٣ - ٣١	أولاً : مصدر الصحف والجرائد اليومية
٣٧ - ٣٤	ثانياً : مصدر تصاريح العمل بوزارة الداخلية
٣٨	الباب الثالث : السكان وقوة العمل
٣٩	تقدير المشتغلين وقوة العمل والمتعطلين ومعدل البطالة بالنصف الأول من عام ٢٠١٧
	أولاً المشتغلين :-
٤٠	التوزيع النسبي للمشتغلين (١٥ سنة فأكثر) طبقاً للحالة العملية والنوع والتوزيع الجغرافي
٤١	التوزيع النسبي للمشتغلين (١٥ سنة فأكثر) طبقاً للحالة التعليمية والنوع والتوزيع الجغرافي
٤٢	التوزيع النسبي للمشتغلين (١٥ سنة فأكثر) طبقاً للفئة العمرية والنوع والريف والحضر
	ثانياً المتعطلين :-
٤٣	التوزيع النسبي للمتعطلين (١٥ - ٦٤ سنة) طبقاً للنوع ونوع التعطل والريف والحضر
٤٤	التوزيع النسبي للمتعطلين (١٥ - ٦٤ سنة) طبقاً لفئات السن والنوع والتوزيع الجغرافي
٤٥	التوزيع النسبي للمتعطلين (١٥ - ٦٤ سنة) طبقاً للحالة التعليمية والنوع والريف والحضر
٤٧ - ٤٦	الباب الرابع : التوصيات

التقرير السنوي لأهم المهن المطلوبة لسوق العمل الداخلى والخارجى للنصف الثانى ٢٠١٧

قائمة الجداول

رقم الصفحة	بيان الجدول	رقم الجدول
١١	بيان بأهم المهن المطلوبة وأسماء الشركات وعدد المهن.	جدول (١/١)
١٣	التوزيع العددي والنسبي لأهم المهن المطلوبة لسوق العمل الداخلى من خلال مصدر النشرة القومية للتشغيل.	جدول (٢/١)
١٧	التوزيع العددي والنسبي لأهم المهن المطلوبة لسوق العمل الداخلى من خلال مصدر الصحف والجرائد الرسمية.	جدول (٣/١)
٢٠	فرص العمل التى يشغلها الأجانب طبقا لنوع الترخيص والعدد.	جدول (٤/١)
٢١	إجمالي فرص العمل التى يشغلها الأجانب طبقا لمصدر الترخيص والعدد.	جدول (٥/١)
٢٣	إجمالي فرص العمل التى يشغلها الأجانب طبقا للأنشطة الإقتصادية.	جدول (٦/١)
٢٤	تراخيص العمل الممنوحة للأجانب طبقا لمجموعة الدول.	جدول (٧/١)
٢٦	فرص العمل من خلال الهيئة العامة للإستثمار طبقا للنشاط الإقتصادى.	جدول (٨/١)
٢٨	أهم المهن المطلوبة من خلال الهيئة العامة للإستثمار طبقا للنوع.	جدول (٩/١)
٢٩	أهم المهن المطلوبة من خلال الهيئة العامة للإستثمار طبقا لنوعية العمالة.	جدول (١٠/١)
٣٢	التوزيع العددي والنسبي لأهم المهن المطلوبة لسوق العمل الخارجى طبقا لكل دولة وعدد فرص العمل.	جدول (١/٢)
٣٣	أهم المهن المطلوبة لسوق العمل الخارجى من خلال مصدر الصحف والجرائد اليومية.	جدول (٢/٢)
٣٥	تعاقبات المصريين بالخارج طبقا للنوع.	جدول (٣/٢)
٣٥	تعاقبات المصريين بالخارج طبقا للمؤهل.	جدول (٤/٢)
٣٦	تعاقبات المصريين بالخارج طبقا لنوع التعاقد.	جدول (٥/٢)
٣٧	تعاقبات المصريين بالخارج طبقا للبلد المستقبلية.	جدول (٦/٢)
٣٩	تقدير المشتغلين وقوة العمل والمتعطلين ومعدل البطالة بالنصف الثانى من عام ٢٠١٧.	جدول (١/٣)
٤٠	التوزيع النسبى للمشتغلين طبقا للحالة العملية والنوع والتوزيع الجغرافى.	جدول (٢/٣)
٤١	التوزيع النسبى للمشتغلين طبقا للحالة التعليمية والنوع والريف والحضر.	جدول (٣/٣)
٤٢	التوزيع النسبى للمشتغلين طبقا للفئة العمرية والنوع والريف والحضر.	جدول (٤/٣)
٤٣	التوزيع النسبى للمتعطلين طبقا للنوع ونوع التعطل والريف والحضر.	جدول (٥/٣)
٤٤	التوزيع النسبى للمتعطلين طبقا لفئات السن والنوع والريف والحضر.	جدول (٦/٣)
٤٥	التوزيع النسبى للمتعطلين طبقا للحالة التعليمية والنوع والريف والحضر.	جدول (٧/٣)

التقرير الدوري لأهم المهن المطلوبة لسوق العمل الداخلى والخارجى للنصف الثانى ٢٠١٧

قائمة الأشكال

رقم الصفحة	الأشكال	رقم الشكل
١٣	أهم المهن المطلوبة من خلال مصدر النشرة القومية لتشغيل طبقاً للنشاط والعدد .	شكل توضيحي (١)
١٧	التوزيع العدى لأهم المهن المطلوبة من خلال مصدر الصحف والجراند الرسمية	شكل توضيحي (٢)
٣٠	فرص العمل التى يشغلها الأجانب طبقاً لنوع الترخيص	شكل توضيحي (٣)
٢١	فرص العمل التى يشغلها الأجانب طبقاً لمصدر الترخيص ونوعه	شكل توضيحي (٤)
٢٣	فرص العمل التى يشغلها الأجانب طبقاً للأنشطة الاقتصادية	شكل توضيحي (٥)
٢٤	تراخيص العمل الممنوحة للأجانب طبقاً لمجموعة الدول .	شكل توضيحي (٦)
٢٧	فرص العمل طبقاً للنشاط الإقتصادى وأهم المهن .	شكل توضيحي (٧)
٢٨	أهم المهن طبقاً للنوع وعدد فرص العمل .	شكل توضيحي (٨)
٢٩	فرص العمل طبقاً لنوعية العمالة .	شكل توضيحي (٩)
٣٢	أهم المهن طبقاً للفرص والدول المستقدمة للعمالة .	شكل توضيحي (١٠)
٢٥	أهم المهن من خلال مصدر تصاريح العمل بوزارة الداخلية طبقاً لنوع .	شكل توضيحي (١١)
٢٥	أهم المهن من خلال مصدر تصاريح العمل بوزارة الداخلية طبقاً للمؤهل .	شكل توضيحي (١٢)
٣٦	إجمالى التعاقدات طبقاً لنوع التعاقد .	شكل توضيحي (١٣)
٣٧	إجمالى التعاقدات طبقاً للدولة المستقبلية .	شكل توضيحي (١٤)
٣٩	قوة العمل (مشغولين - متعطلين) .	شكل توضيحي (١٥)
٤٠	التوزيع النسبى للمشتغلين طبقاً للحالة العملية والنوع والتوزيع الجغرافى .	شكل توضيحي (١٦)
٤١	التوزيع النسبى للمشتغلين طبقاً للحالة التعليمية والنوع والتوزيع الجغرافى .	شكل توضيحي (١٧)
٤٢	التوزيع النسبى للمشتغلين طبقاً للفئة العمرية والنوع والتوزيع الجغرافى .	شكل توضيحي (١٨)
٤٢	التوزيع النسبى للمتعطلين طبقاً لنوع التعطل والنوع والتوزيع الجغرافى .	شكل توضيحي (١٩)
٤٤	التوزيع النسبى للمتعطلين طبقاً لفئات السن والنوع والتوزيع الجغرافى .	شكل توضيحي (٢٠)
٤٥	التوزيع النسبى للمتعطلين طبقاً للحالة التعليمية والنوع والتوزيع الجغرافى .	شكل توضيحي (٢١)

التقرير الدورى لأهم المهن المطلوبة لسوق العمل الداخلى والخارجى للنصف الثانى ٢٠١٧

مقدمة

إذا كان العمل يعتبر من المقومات الأساسية للتنمية ومن أئمن عناصر التقدم والإزدهار والرخاء فى أى مجتمع ، فهو قبل ذلك يعتبر من الحقوق الأساسية للإنسان وعنصراً هاماً لهويته ولمعنى حياته . ولا شك أن حسن إستخدام المجتمع لموارده البشرية يحد من تصاعد مشكلة البطالة بسوق العم المصرى والتي تهدد السلم والإستقرار الإجتماعى ، وبما أن قضايا التشغيل أصبحت تشكل أكبر تحديات الحاضر ، لذا فإن الدولة متمثلة فى وزارة القوى العاملة تبذل قصارى جهدها فى دعم التشغيل وذلك من خلال رسم السياسات المنظمة لسوق العمل لخلق المزيد من فرص العمل للشباب .

ويتمثل دور وزارة القوى العاملة فى أمرين :

الأول : تهيئة المناخ لخلق فرص العمل بالقطاع الخاص .
الثانى : تلقى طلبات التوظيف من المشروعات الخاصة و الإعلان عنها عن طريق كل من النشرة القومية للتوظيف ، و الموقع الإلكتروني للوزارة بما يمكن الراغبين فى العمل التقدم لهذه الوظائف عن طريق الوزارة أو التقدم مباشرة للمشروعات .

وفى هذا السياق تقوم الإدارة المركزية للتشغيل ومعلومات سوق العمل بالوزارة ممثلة فى الإدارة العامة لمعلومات سوق العمل بإصدار تقرير دورى نصف سنوى عن أهم المهن التى يتطلبها سوقى العمل الداخلى والخارجى وذلك من عدة مصادر أساسية هى :-

- ١- مكاتب التشغيل التابعة للوزارة بالمحافظات (النشرة القومية للتوظيف) .
- ٢- الصحف اليومية .
- ٣- تراخيص عمل الأجانب داخل مصر .
- ٤- بيان الهيئة العامة للإستثمار و المناطق الحرة .
- ٥- تعاقدات المصريين بالخارج .

ويتم إرسال نسخ من هذا التقرير إلى جميع الوزارات والجهات المعنية بسوق العمل وكذلك رئاسة مجلس الوزراء .

ويهدف التقرير إلى :-

- ▶ توجيه السياسات التدريبية نحو توفير المهن بحسب المهارات والشروط المطلوبة.
- ▶ التعرف على مظاهر الخلل فى سوق العمل سواء كان عجز أو فائض.
- ▶ توجيه السياسات التعليمية نحو توفير التخصصات المطلوبة لسوق العمل.

التقرير السنوي لأهم المهن المطلوبة لسوق العمل الداخلى والخارجى للنصف الثانى ٢٠١٧

مصادر التقرير

١- مكاتب التشغيل التابعة للوزارة بالمحافظات :-

وفيهما يتم حصر حجم فرص العمل التى يتم الإعلان عنها من قبل الجهات الراغبة لتوظيف عمالة جديدة وفقا لمؤهلات وخبرات معينة ومعتمدة من الجهة المسؤولة عن الإستخدام بهذه الجهات .

٢- الصحف اليومية :-

من خلالها يتم حصر الوظائف المعلن عنها بالصحف المحلية بالداخل والخارج .

٣- تراخيص عمل الأجانب :-

هو بيان يهدف إلى التعرف على أهم المهن التى يتم الإستعانة فيها بالخبرة الأجنبية لسد الإحتياجات فى بعض المهن حتى يتم التدريب على هذه المهن من العمالة الوطنية لسد هذا العجز .

٤- بيان الهيئة العامة للإستثمار والمناطق الحرة :-

وهو بيان إحصائى عن أهم المشروعات المتوقع إنشائها وأهم المهن التى سيتم توفيرها .

٥- تعاقدات المصريين بالخارج :-

بيان إحصائى عن أهم المهن التى يحتاجها سوق العمل الخارجى وهذا البيان يرد للوزارة بصفة دورية من الإدارة العامة لتصاريح العمل بوزارة الداخلية .

التقرير السنوي لأهم المهن المطلوبة لسوق العمل الداخلى والخارجى للنصف الثانى ٢٠١٧

"سعفان" يفتتح ملتقى تشغيل يوفر ١٣٢٨٣ فرصة عمل بمرتبات تصل إلى ٥ آلاف جنيه بالشرقية

الملتقى يحقق حضوراً فى الساعات الأولى وصل إلى ٩٠٪ من فرص العمل



افتتح وزير القوى العاملة محمد سعفان يرافقه اللواء خالد سعيد محافظ الشرقية فاعليات ملتقى التشغيل الثالث بمدينة الحسينية بالنادى الرياضى ، وفر ١٣٢٨٣ فرصة عمل للذكور والإناث ، ولختلف المؤهلات العليا وفوق المتوسطة والمتوسطة واعدادى وبخبرة ، هذا فضلاً عن المهن الفنية من جميع التخصصات المختلفة فى ٧٢ شركة ، بمرتبات تتراوح بين ١٢٠٠ إلى ٥٠٠٠ ألف جنيه .

وسلم الوزير ٥٠ عقد عمل لذوى الإحتياجات الخاصة للعمل بالقطاع الخاص ، كما سلم شهادات التقدير لكل من المحاسب صلاح سالم رئيس مركز ومدينة الحسينية ، ووائل الإلفى ووكيل وزير الشباب والرياضة وذلك لمجهوداتهم بالمحافظة ، هذا فى حضور النائب البرلمانى عن الشرقية خالد عبد المولى .

وحقق الملتقى حضوراً منذ الساعات الأولى لإفتتاحه وصلت نسبته إلى أكثر من ٩٠ ٪ من إجمالى فرص العمل المتوفرة ، وأكد الوزير أن ملتقيات التشغيل بدأت تحقق نجاحاً فى الإقبال ، منوهاً أن القطاع الخاص يمثل ٨٥ ٪ من الإقتصاد المصرى ، ويعطى للعاملين جميع حقوقهم من تأمين طبي وإجتماعى ، مضيفاً أن الوزارة تتابع فرص العمل التى تم شغلها من خلال الملتقيات كل ثلاثة شهور من خلال المديرية المعنية بالمحافظة .

التقرير الدوري لأهم المهن المطلوبة لسوق العمل الداخلى والخارجى للنصف الثانى ٢٠١٧

سعفان" و"محي الدين" يوقعان بروتوكول تعاون بين القوى العاملة وجامعة فاروس بالإسكندرية لنشر ثقافة السلامة والعمل الحر بين الطلبة



وقع وزير القوى العاملة محمد سعفان والدكتور محمود محي الدين رئيس جامعة فاروس بروتوكولين للتعاون بين الوزارة والجامعة ، بحضور نائب رئيس مجلس الأمناء علاء محمد رجب وعمداء الكليات وأعضاء هيئة التدريس والطلاب .

يهدف البروتوكول الأول إلى تدريب الطلبة والخريجين فى أثناء فترة الدراسة على مهن فنية تعمل على تشجيعهم لتقبل ثقافة العمل الحر والإطلاع على الأفكار الحديثة لريادة الأعمال ، وتأكيد أهمية التدريب المهني والتحويلي فى دعم الإقتصاد الوطنى والحد من البطالة وذلك من خلال عقد ورش عمل بالجامعة تركز على الإستفادة من خبرات الطرفين فى هذا المجال .

وأشار سعفان إلى أن الوزارة ستقوم بتدريب الطلبة والخريجين الذين ترشحهم الجامعة بمراكز التدريب التابعة لها ، وذلك حسب المهن التى يتم الإتفاق عليها والإعلان عنها حسب القواعد واللوائح المنظمة فى هذا الشأن .

التقرير الدوري لأهم المهن المطلوبة لسوق العمل الداخلي والخارجي للنصف الثاني ٢٠١٧



الباب الأول

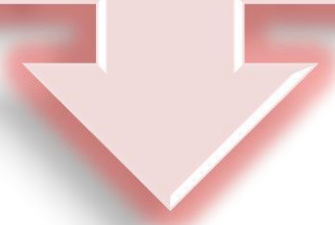
البيان التفصيلي لأهم المهن المطلوبة لسوق العمل

الداخلي ومصادرها

- ١- مصدر النشرة القومية للتشغيل .
- ٢- مصدر الصحف اليومية .
- ٣- مصدر تراخيص عمل الأجانب .
- ٤- مصدر الهيئة العامة للإستثمار .

التقرير السنوي لأهم المهن المطلوبة لسوق العمل الداخلي والخارجي للنصف الثاني ٢٠١٧

أولاً: مصادر التنبؤ التقييمية للتسجيل



التقرير السنوي لأهم المهن المطلوبة لسوق العمل الداخلى والخارجى للنصف الثانى ٢٠١٧

**أهم المهن المطلوبة بشدة لسوق العمل الداخلى
من خلال مصدر النشرة القومية للتشغيل
فى الفترة من ١/٧/٢٠١٧ وحتى ٣١/١٢/٢٠١٧**

بلغ إجمالى أهم المهن المطلوبة طبقاً لمصدر النشرة القومية للتشغيل ٦١٨٥٥ فرصة عمل .

١- بيان بأهم المهن المطلوبة وأسماء الشركات وعدد المهن : (جدول ١/١)

م	إسم الشركة	عنوان الشركة	العدد	المهنة	المواصفات
١	أدفاليو لإدارة الأصول والتطوير العقارى	١١ عبد الرحمن مساكن شيراتون النزهة الجديدة القاهرة	٢٠٠٠ ١٠٠٠ ٢٠٠٠ ١٠٠٠ ٣٠ ٥	ويتر كاشير هاوس كيبينج بارمان مدير فرع طباخ	السن من ١٨ إلى ٣٠ سنة من الجنسين
٢	راية لخدمات الإتصالات	شارع اللاسلكى المنطقة التكنولوجية القرية التكنولوجية المعادى	٢٠٠٠	خدمة عملاء	مؤهل عالى / متوسط السن من ٢٣ إلى ٣٠ سنة
٣	شركة ناورس للتسويق	٢١ شارع مصر حلوان الزراعى بجوار فندق المعادى	١٠٠٠ ١٠٠٠ ١٠٠٠	ممثل خدمة عملاء ممثل دعم فنى ممثل خدمة عملاء (باللغة الإنجليزية)	مؤهل عالى من الجنسين السن لا يزيد عن ٣٢ سنة
٤	إتصال إنترناشيونال	القرية التكنولوجية مبنى رقم (٤) شارع اللاسلكى المعادى	٣٠٠٠	خدمة عملاء	مؤهل عالى أو متوسط من الجنسين السن : ٢٢ : ٣٥ سنة

التقرير السنوي لأهم المهن المطلوبة لسوق العمل الداخلى والخارجى للنصف الثانى ٢٠١٧

مؤهل متوسط السن : من ١٨ إلى ٣٥ سنة	فنى إنتاج	٢٠٠٠	مدينة ٦ أكتوبر المحور المركزى مدخل الحى الخامس فيلا رقم (١٤٠)	شركة عمال مصر لإدارة وتشغيل خطوط الإنتاج بالمصانع	٥
مؤهل عالى من الجنسين السن من ٢٦ : ٥٠ سنة	مسئول بيع وخدمة عملاء مدير وحدة	١٠٠٠ ١٠٠	٣ مكرم عبيد سيتى سنتر - مدينة نصر - الدور الثامن	شركة تشيب لتأمينات الحياه - مصر	٦
من الجنسين السن من ١٨ : ٣٠ سنة	مشغل إنتاج موظف إدارى مهندس	١٠٠٠ ٥٠٠ ٢٠٠	جنوب بورسعيد	المنطقة الصناعية	٧
السن لا يزيد عن ٣٠ سنة خبرة لا تقل عن سنتين	مهندس (جميع التخصصات) موظف إدارى مؤهل عالى مشغل إنتاج (مؤهل عالى / متوسط)	١٠٠ ١٠٠ ١٥٠٠	السادس من أكتوبر المنطقة السادسة	إس أيه ويرينج سيستم مصر لصناعة ضفائر كهرباء السيارات	٨

التقرير السنوي لأهم المهن المطلوبة لسوق العمل الداخلي والخارجي للنصف الثاني ٢٠١٧

٢- التوزيع العددي والنسبي لأهم المهن المطلوبة لسوق العمل الداخلي من خلال مصدر النشرة القومية للتشغيل في الفترة من ٢٠١٧/٧/١ حتى ٢٠١٧/١٢/٣١ طبقاً للنشاط والعدد :

(جدول ٢/١)

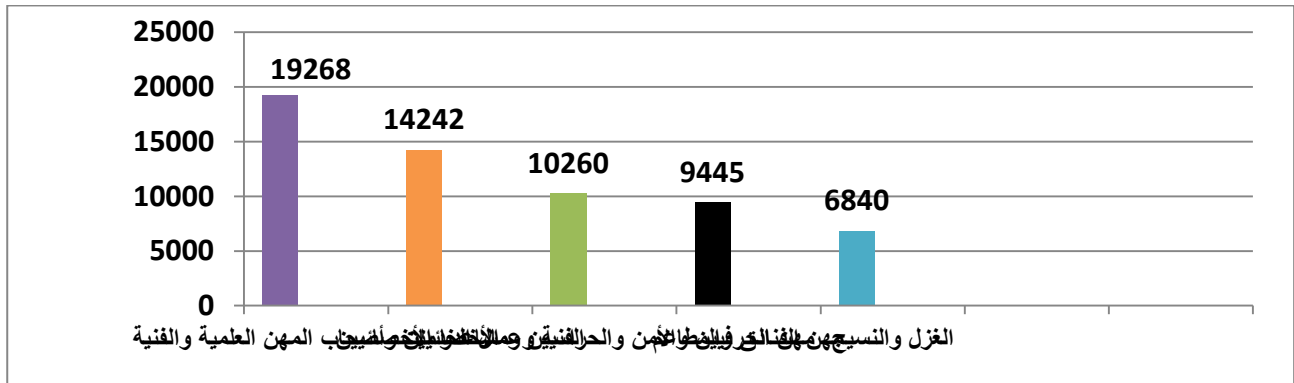
م	أهم المهن	العدد	النسبة المئوية
١	الأخصائيين وأصحاب المهن العلمية	١٩٢٦٨	٣١.١ %
٢	الفنيين ومساعدو الأخصائيين	١٤٢٤٢	٢٣ %
٣	مهن الحرفيين والأمن والحراسة وعمال الخدمات	١٠٢٦٠	١٦.٦ %
٤	مهن الفنادق والمطاعم	٩٤٤٥	١٥.٣ %
٥	الغزل والنسيج	٨٦٤٠	١٤.٠ %
	الإجمالي	٦١٨٥٥	١٠٠ %

يتضح من التوزيع السابق ما يلي :-

يتضح من التوزيع السابق أن مهن الأخصائيين وأصحاب المهن العلمية والفنية إحتلت المرتبة الأولى من حيث توفيرها للعدد الأكبر من فرص العمل بنسبة ٣١.١ % من إجمالي فرص العمل .

إحتلت مهن الفنيين ومساعدو الأخصائيين المركز الثاني من حيث عدد فرص العمل بنسبة ٢٣ % من الإجمالي .

شكل توضيحي (١) يوضح أهم المهن المطلوبة من خلال النشرة



١ - مصدر النشرة القومية للتوظيف

التقرير السنوي لأهم المهن المطلوبة لسوق العمل الداخلي والخارجي للنصف الثاني ٢٠١٧

وفيما يلي بيان تفصيلي عن أهم المهن التي تم توفيرها :

مهندس (إنتاج - تخطيط - كهرباء - ميكانيكا - إتصالات) - محاسب - كيميائي
- مدرسين (تخصصات مختلفة) - ويط تأمين - مراقب كاميرات - مدير موقع
- مسنول تمويل - مسنول مبيعات - أمين مخزن - أخصائي علاج طبيعي -
أخصائي تخاطب - مسنول خدمة عملاء - كوكول سنتر - مندوب مبيعات -
مراقب جودة - موظفة تليسيلز - ضابط أمن إداري - أخصائي دعم فني .

١٩٢٦٨
فرصة عمل
٣١.١ %
١

فرد أمن - فني (صيانة ميكانيكية - تبريد - كهرباء - نجارة - ميكانيكا ديزل - كهرباء سيارات - محركات
ديزل - إطارات - حدادة - تجميع أجهزة منزلية - برادة - أجهزة تحكم - سلامة وصحة مهنية - تعبئة
وتغليف - تجميع فريزر - تشغيل مخرطة - رش جالون - تشطيب جالونات) - عمال إنتاج - مشغل
كرين ورفص - مشغل أمببتي ورنيش - مشرف رباط حاويات (لاش) - مشغل فورك لفت - لحام -
سكرتيرة - مندوب توصيل - بانعين .

١٤٢٤٢
فرصة عمل
٢٣ %
٢ - الفنيين ومساعدو
الأخصائيين

أفراد أمن - ضابط أمن - مشرف أمن - عمال نظافة - عمال خدمات - فرد
أمن صناعي - سائق شاحنة - خفير - سائق كلارك - دادة - سائق
مبيعات - سائق دفع رباعي - فرد أمن إداري - سائق رخصة (أولى -
ثانية - ثالثة) .

١٠٢٦٠
فرصة عمل
١٦.٦ %
٣ - أفراد الأمن والحراسة
وعمال الخدمات
والنظافة والسائقين

عمال (نسيج - مصبغة - مطبعة - حياكة - جودة - مكواه - ماكينة - مقص - تعبئة -
تشطيب - تطريز - إنتاج - فحص أقمشة - جودة - غيل) - فني صيانة .

٨٦٤٠
فرصة عمل
١٤ %
٤ - مهن الغزل والنسيج

بيف - شيف - طاهي - موظف إستقبال - مشرف غرف - سفرجي - ؟؟؟ شاطي -
منقذ شاطي - مشرف أدوار - رئيس قسم بؤ الطبخ - منظم أماكن عامة - فني على
حمام الباحة - مدير إشراف داخلي - أمين مخزن - مراقب وقت - عامل زراعة - فني
معدات مطبخ - عامل كاوتش - عامل مغسلة - صراف مطعم - عامل تجهيز وتحضير
- عامل كن - نجار ثالث - مراقب أمن - مدير ليلي - إستيوارد - هاوس كبير - كابتن
أوردر .

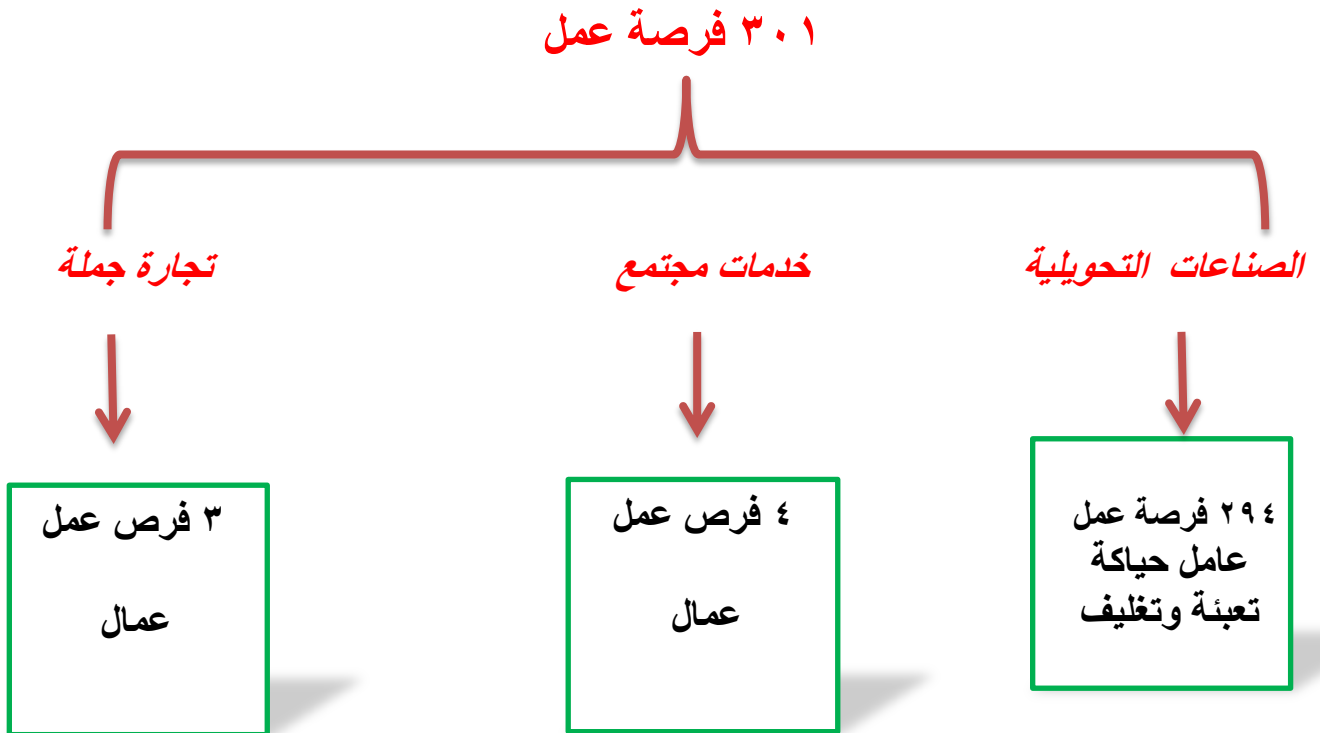
٩٤٤٥
فرصة عمل
١٥.٣ %
٥ - مهن الفنادق
والمطاعم

التقرير السنوي لأهم المهن المطلوبة لسوق العمل الداخلى والخارجى للنصف الثانى ٢٠١٧

٣ - إستيفاء نسبة ال ٥% من ذوى الأحتياجات الخاصة

بلغ عدد فرص العمل التى تم توفيرها لمتحدى الاعاقة ٣٠١ فرصة عمل خلال النصف الثانى من عام ٢٠١٧ ، جاء نشاط الصناعات التحويلية على رأس أهم الأنشطة التى جذبت ذوى الإحتياجات الخاصة بمعدل ٢٩٤ فرصة عمل ، يليه نشاط خدمات المجتمع بمعدل ٤ فرص عمل ، يليه نشاط تجارة الجملة بمعدل ٣ فرص عمل ، والتوزيع التالى يبين أهم هذه المهن :-

شكل توضيحي يبين أهم المهن المطلوبة والتي تم توفيرها لمتحدى الإعاقة



التقرير السنوي لأهم المهن المطلوبة لسوق العمل الداخلي والخارجي للنصف الثاني ٢٠١٧

ثانياً: مصادر الصحف اليومية



التقرير السنوي لأهم المهن المطلوبة لسوق العمل الداخلي والخارجي للنصف الثاني ٢٠١٧

أولاً : التوزيع العددي والنسبي لأهم المهن المطلوبة لسوق العمل الداخلي من خلال مصدر الصحف والجرائد الرسمية في الفترة من ١ / ٧ / ٢٠١٧ وحتى ٣١ / ١٢ / ٢٠١٧

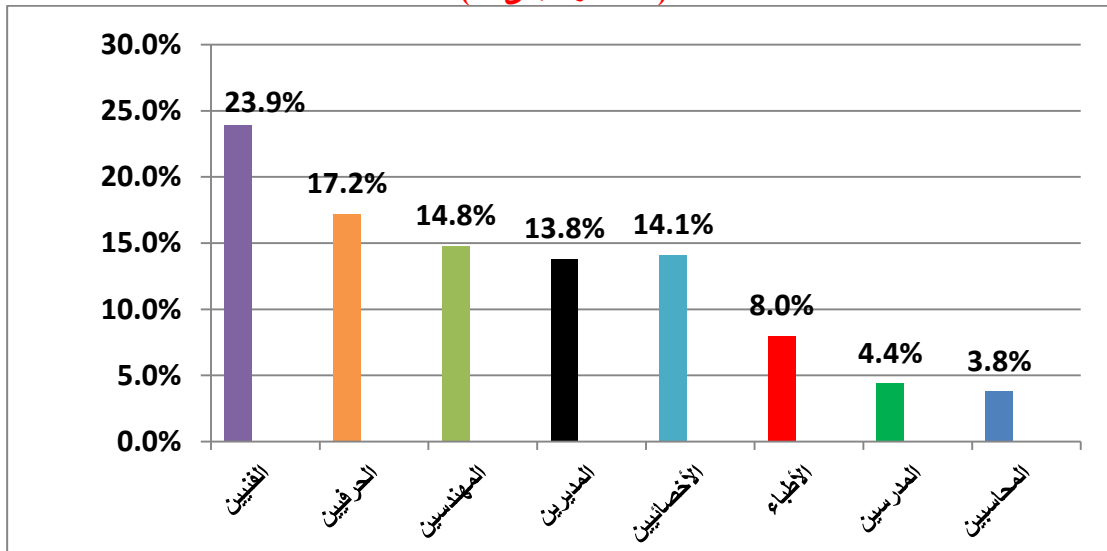
(جدول ٣/١)

م	المهنة	العدد	النسبة المئوية
١	الفنيين	١٨٣١	٢٣.٩ %
٢	الحرفيين	١٣١٧	١٧.٢ %
٣	المهندسين	١١٣٢	١٤.٨ %
٤	المديرين	١٠٥٥	١٣.٨ %
٥	الأخصائيين	١٠٨٣	١٤.١ %
٦	الأطباء	٦١٢	٨ %
٧	المدرسين	٣٤٠	٤.٤ %
٨	المحاسبين	٢٩٣	٣.٨ %
	الإجمالي	٧٦٦٣	١٠٠ %

- يتضح من التوزيع السابق :

- أن أعلى نسبة من فرص العمل تتمثل في مهن الفنيين بنسبة ٢٣.٩ % من الإجمالي ، يليها مهن الحرفيين بنسبة ١٧.٢ % من الإجمالي .
- أقل نسبة من فرص العمل تتمثل في مهن المدرسين بنسبة ٤.٤ % من الإجمالي ، يليها مهن المحاسبين بنسبة ٣.٨ % من الإجمالي .

(شكل توضيحي ٢)



المصدر : الصحف والجرائد اليومية .

التقرير السنوي لأهم المهن المطلوبة لسوق العمل الداخلي والخارجي للنصف الثاني ٢٠١٧

ثانياً بيان تفصيلي لأهم المهن :

فني { ميكانيكا – كهرباء – تبريد وتكييف – دهانات – محولات – ميكانيكا آلات – طباعة – ألومنيوم – ألوميتال – أجهزة تحكم – تجليد – مونتاج – سمكرة – صحي – أشعة } – ممرضة – سكرتيرة – مندوب مبيعات – مندوب مشتريات – موظف خدمة عملاء – أمين مخزن .

الفنيين ١٨٣١ فرصة
عمل ٢٣.٩ %

لحام – براد – خراط معادن – حداد مسلح – مبلط – سباك – سمكري – مبيض محارة – ميكانيكي سيارات – كهربائي سيارات – خباز – حداد فورجيه – مقص دار – سائق فورك لفت – نجار موبيليا – إستورجي – عامل كاوتش – سائق معدات لوادر – سائق جرارات .

حرفيين ١٣١٧ فرصة
عمل ١٧.٢ %

مهندس { تنفيذي – مدني – معماري – تخطيط – كهرباء – ميكانيكا – نظم ومعلومات – ديكور – أوتوكاد – تركيبات – تصميم – مبيعات – صيانة – زراعي – كهربائي – تبريد وتكييف – إنشائي – أجهزة طبية – شبكات كهرباء } .

المهندسين ١١٣٢ فرصة
عمل ١٤.٨ %

مدير { مشروع – مالي – مبيعات – حسابات – إداري – تسويق – مشتريات – مطعم – فندق – موقع – علاقات عامة – تخطيط – جودة – عمليات – مخازن – أمن – شئون قانونية } .

مديرين ١٠٥٥ فرصة
عمل ١٣.٨ %

أخصائي تخاطب – مترجم – أمين مكتبة – محررين – مسئول إعلام – مشرف دعاية وإعلان – أخصائي علاقات عامة – كيميائي عام – أخصائي بصريات – مندوب سياحة – أخصائي دراسات جدوى .

أخصائيين ١٠٨٣ فرصة
عمل ١٤.١ %

طبيب { نساء وولادة – قلب – تخدير – أطفال – عيون – باطنة – ممارس عام – جراحة عامة – أمراض نفسية – جهاز هضمي – جلدية – عظام – طوارئ – رعاية أولية – أشعة – مخ وأعصاب } .

أطباء ٦١٢ فرصة عمل
٨ %

مدرسين { مواد تجارية – لغة إنجليزية – عربي – تمرير – رياضيات (عربي – لغات) علوم – تربية موسيقية – رياض أطفال – لغة عربية – حاسب آلي – تربية رياضية – كهرباء – تربية فنية – محفظ قرآن – فصل } .

المدرسين ٣٤٠ فرصة
عمل ٤.٤ %

محاسب – محاسب تكاليف – محلل مالي .

لمحاسبين ٢٩٣ فرصة
عمل ٣.٨ %

المصدر : الصحف والجرائد اليومية .



التقرير الدوري لأهم المهن المطلوبة لسوق العمل الداخلي والخارجي للنصف الثاني ٢٠١٧

التقرير السنوي لأهم المهن المطلوبة لسوق العمل الداخلي والخارجي للنصف الثاني ٢٠١٧

**التوزيع العددي والنسبي لأهم المهن المطلوبة لسوق العمل الداخلي والتي يشغلها الأجانب خلال
في الفترة من ١/٧/٢٠١٧ وحتى ٣١/١٢/٢٠١٧**

١- (طبقاً لنوع الترخيص ومصدره)

أولاً : فرص العمل التي يشغلها الأجانب طبقاً لنوع الترخيص والعدد :-

جدول (٤/١)

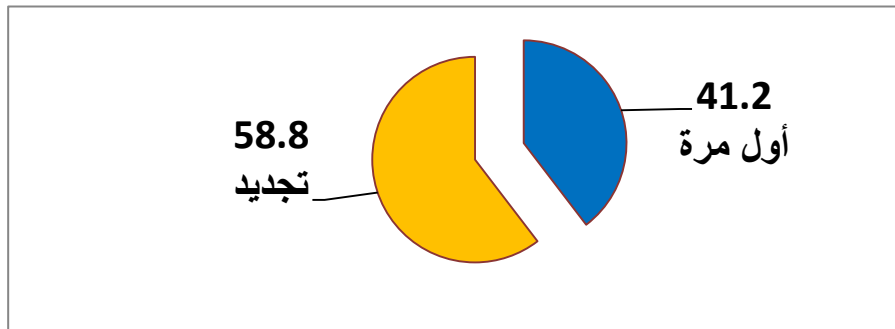
م	نوع الترخيص	العدد	النسبة المئوية
١			٣٩.٦ %
٢			٦٠.٤ %
			١٠٠ %

ثالثاً : مصادر ترخيص عمل الأجانب

التعليق على

يتضح من للتوزيع السابق ان إجمالي ترخيص الأجانب من المصدرين المذكورة (٦٢٥٩) ترخيص من نفس العام ، أول مرة ٧٦.٦ % بنسبة ٣٩.٦ % من الإجمالي ، و ٣٧٨٣ ترخيص تجديد بنسبة ٦٠.٤ % من الإجمالي .

شكل توضيحي (٣) يبين فرص العمل التي يشغلها الأجانب طبقاً لنوع الترخيص



التقرير السنوي لأهم المهن المطلوبة لسوق العمل الداخلي والخارجي للنصف الثاني ٢٠١٧

المصدر : تراخيص عمل الأجانب

ثانياً : إجمالي فرص العمل التي يشغلها الأجانب طبقاً لمصدر الترخيص والعدد :

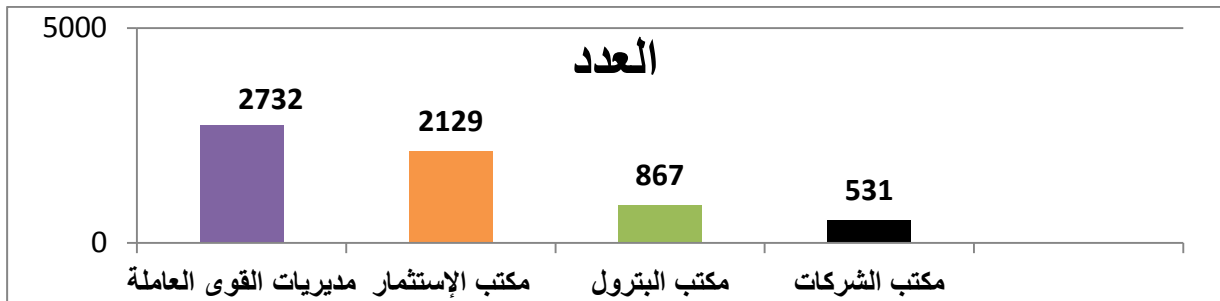
جدول (٥/١)

م	مصدر الترخيص	نوعه		النسبة المئوية	الإجمالي
		أول مرة	تجديد		
١	مديريات القوى العاملة	١٣٢٤	١٤٠٨	٤٣.٦ %	٢٧٣٢
٢	مكتب الإستثمار	٥٣٢	١٥٩٧	٣٤ %	٢١٢٩
٣	مكتب البترول	٤١٧	٤٥٠	١٣.٩ %	٨٦٧
٤	مكتب الشركات	٢٠٣	٣٢٨	٨.٥ %	٥٣١
	الإجمالي	٢٤٧٦	٣٧٨٣	١٠٠ %	٦٢٥٩

التعليق على الجدول :

- يتضح من التوزيع السابق أن إجمالي التراخيص التي منحت الأجانب خلال النصف الثاني من عام ٢٠١٧ (٦٢٥٩) ترخيص ، إستحوذت مديريات القوى العاملة على النصيب الأكبر من التراخيص التي تم إصدارها بنسبة ٤٣.٦ % من إجمالي التراخيص .
- مكتب الشركات إحتل المرتبة الأخيرة من حيث عدد التراخيص التي تم إصدارها خلال الفترة بنسبة ٨.٥ % من الإجمالي .

شكل توضيحي (٤) فرص العمل للأجانب طبقاً لمصدر الترخيص ونوعه



المصدر : تراخيص عمل الأجانب

التقرير السنوي لأهم المهن المطلوبة لسوق العمل الداخلى والخارجى للنصف الثانى ٢٠١٧

أهم المهن التى يوجد بها عجز من العمالة الوطنية ويتم إستقدام أجانب لسد هذا العجز:

▶ المديرين والرؤساء التنفيذيين

مديرو الإنتاج والتشغيل – المديرون الماليون – المديرون الإداريون – مديرو الإدارات – مديرو المبيعات والتسويق – مديرو الإنتاج فى الصناعات التحويلية – مدير الإنتاج والتشغيل فى تجارة الجملة والتجزئة .

▶ الأخصائيون أصحاب المهن العلمية والفنية

مهندسو الإلكترونيات والاتصالات – مهندسو الفلزات والتعدين – المهندسين الميكانيكيين – المهندسين الكهربائيين – أعضاء هيئات التدريس فى الجامعات والتعليم العالى – المحاسبون – مدرسو التعليم الثانوى – الأخصائيون فى التمريض والتوليد – المفتشون على الأمن والصحة والجودة .

▶ الفنيون ومساعدو الاخصائيين

الفنيين فى الهندسة الكهربائية – الفنيين فى الهندسة الميكانيكية – الفنيون فى هندسة التعدين والفلزات – مساعدو الإداريين – الموسيقيون والراقصون والمغنيون – الرياضيون المحترفون – المذيعون فى الإذاعة والتلفزيون .

▶ القائمون بالأعمال الكتابية

كتابة الاستقبال والإستعلامات – السكرتارية – أمناء المخازن .

▶ العاملون فى الخدمات ومحلات البيع

الطهارة – العاملون فى الخدمات الوقائية – البائعون فى محلات البيع – البائعون فى الأسواق .

▶ المزارعون وعمال تربية الحيوان والصيد

عمال زراعة المحاصيل الحقلية والخضروات – منتجو الألبان والمواشي .

▶ الحرفيون وعمال تشغيل المصانع

خياطو الملابس وعمال التطريز – عمال صنع المجوهرات والمعادن الثمينة – عمال القطع بالذهب – عمال حفر الآبار وتنقيبها – عمال نقاشة المباني – عمال تشغيل ماكينات الخياطة – ميكانيكو المركبات الآلية – سائقو سيارات الأجرة والملاكي والنقل الخفيف – العاملون فى رعاية المباني – عمال تشييد المباني .

التقرير السنوي لأهم المهن المطلوبة لسوق العمل الداخلي والخارجي للنصف الثاني ٢٠١٧

الأنشطة الاقتصادية التي يتركز بها الأجانب

ثالثاً: فرص العمل التي يشغلها الأجانب طبقاً للأنشطة الاقتصادية :- جدول (٦/١)

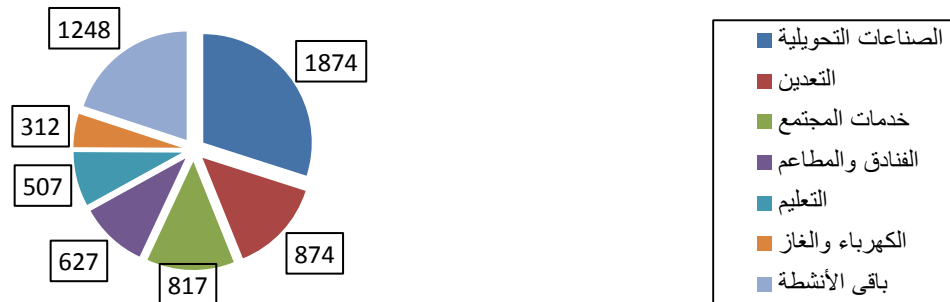
م	النشاط الاقتصادي	العدد	% للإجمالي
١	الصناعات التحويلية	١٨٧٤	٣٠ %
٢	التعدين	٨٧٤	١٤ %
٣	خدمات المجتمع	٨١٧	١٣.١ %
٤	الفنادق والمطاعم	٦٢٧	١٠ %
٥	التعليم	٥٠٧	٨.١ %
٦	الكهرباء والغاز	٣١٢	٥ %
٧	باقي الأنشطة	١٢٤٨	٢٠ %
	الإجمالي	٦٢٥٩	١٠٠ %

التعليق على الجدول

- يتضح من التوزيع السابق أن العدد الأكبر من التراخيص التي منحت خلال الفترة كانت من نصيب نشاط الصناعات التحويلية بنسبة ٣٠ % من الإجمالي ، يليها نشاط التعدين وإستغلال المحاجر بنسبة ١٤ % .
 - أقل عدد من التراخيص التي منحت للأجانب كانت من نصيب نشاط الكهرباء والغاز بنسبة ٥ % من الإجمالي .
 - باقى الأنشطة الاقتصادية مثلت نحو ٢٠ % من إجمالي التراخيص التي منحت خلال الفترة .
- (شكل توضيحي ٥)

التقرير الدوري لأهم المهن المطلوبة لسوق العمل الداخلي والخارجي للنصف الثاني ٢٠١٧

م	مجموعة الدول	العدد	% للإجمالي
١	الدول الآسيوية الهند – بنجلاديش – الفلبين ...	٢٤٨٢	٣٩.٧ %
٢	الدول الأوروبية إنجلترا – إيطاليا – ألمانيا ...	١٨٣٠	٢٩.٢ %
٣	الدول العربية فلسطين – لبنان – سوريا ...	١٢٨٩	٢٠.٦ %
٤	الأمريكتين وأستراليا الولايات المتحدة الأمريكية – كندا – أستراليا ...	٥١٣	٨.٢ %
٥	الدول الإفريقية جنوب إفريقيا – أوغندا – أثيوبيا ...	٧٤	١.٢ %
٦	جنسيات أخرى	٧١	١.١ %
٧	الإجمالي	٦٢٥٩	١٠٠ %



المصدر : تراخيص عمل الأجانب

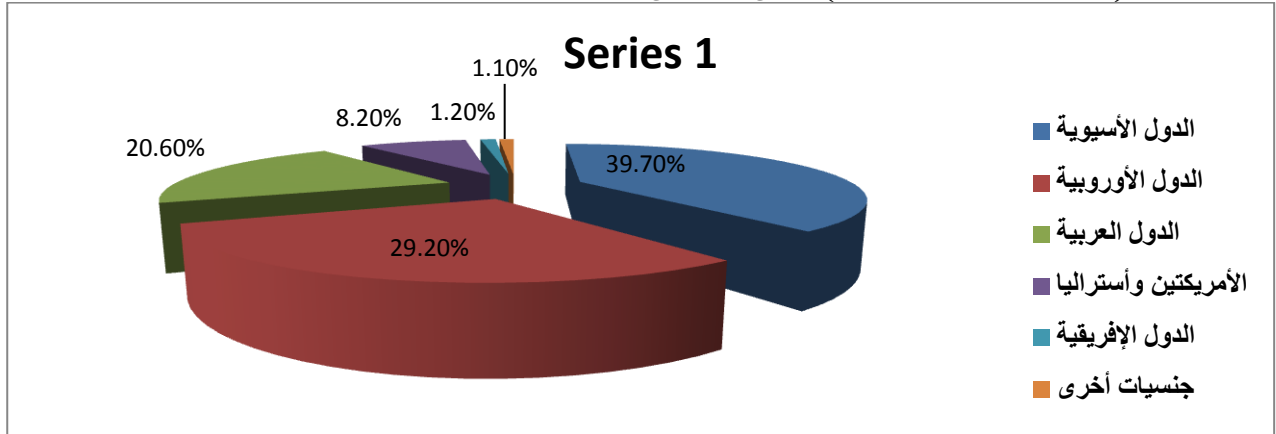
رابعاً : تراخيص العمل الممنوحة للأجانب طبقاً لمجموعة الدول :

التقرير السنوي لأهم المهن المطلوبة لسوق العمل الداخلى والخارجى للنصف الثانى ٢٠١٧

جدول (٧/١)

يتضح من التوزيع السابق ما يلى :-

- أكبر عدد من التراخيص التى منحت للأجانب خلال الفترة كانت من نصيب مجموعة الدول الآسيوية بنسبة ٣٩.٧ % من إجمالى التراخيص ، يليها مجموعة الدول الأوروبية بنسبة ٢٩.٢ % من الإجمالى .
- أقل عدد من التراخيص التى منحت كانت من نصيب الدول الإفريقية والجنسيات الأخرى بنسب ضئيلة جداً (١.٢ % ، ١.١ %) على التوالى .



(شكل توضيحي ٦)

المصدر : تراخيص عمل الأجانب

التقرير السنوي لأهم المهن المطلوبة لسوق العمل الداخلي والخارجي للنصف الثاني ٢٠١٧

رابعاً : مصادر الهيئة العامة للإستثمار
والمناطق الحرة



التقرير السنوي لأهم المهن المطلوبة لسوق العمل الداخلى والخارجى للنصف الثانى ٢٠١٧

اجمالى فرص العمل المتوقعه للعمالة المصرية طبقا لمصدر الهيئة العامه للاستثمار والمناطق الحرة

وفقا للنشاط الاقتصادى وعدد فرص العمل فى الفترة من ١/٧/٢٠١٧ حتى ٣١/١٢/٢٠١٧

جدول (٨/١)

م	النشاط	اهم المهن المتوقعه	اجمالى المهن	النسبة المئوية
١	الصناعي	الكيمياويات – الغزل والنسيج – الصناعات الغذائية – الصناعات الخشبية – الصناعات الهندسية – الصناعات المعدنية – مواد البناء – الصناعات الدوائية – التعدين .	٢٢١٣٨	٦٠ %
٢	الخدمي	خدمات بترولية – خدمات تعليمية – خدمات تجارية – بيوت الخبرة والإستشارات – خدمات عامة – صحافة وإعلام وإنتاج فنى – خدمات طبية وعلاجية – نقل ومواصلات – خدمات موارد بشرية – تخزين .	٦٥١٠	١٧.٦ %
٣	الإنشائي	تنمية عمرانية وعقارات – مقاولات – مشاريع البنية الأساسية – الإسكان	٣٧٥٣	١٠.١ %
٤	الزراع	إستصلاح وإتزرع الأراضى – الإنتاج الحيوانى والداجنى والثروة السمكية – مجازر آلية – مشاريع زراعية أخرى	٢٦٦٥	٧.٢ %
٥	الإتصالات وتكنولوجيا المعلومات	تكنولوجيا المعلومات – تكنولوجيا النظم – الإتصالات	١٣٤١	٣.٦ %
٦	السياحي	فنادق ومطاعم – سياحة داخلية – سياحة خارجية	٥٦٦	١.٥ %
٧	التمويلي	خدمات تمويلية	٥	٠.٠١ %
		إجمالى فرص العمل للعمالة المصرية	٣٦٩٧٨	١٠٠ %

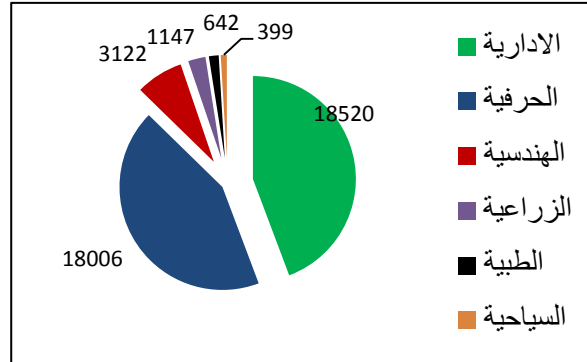
المصدر : الهيئة العامة للإستثمار والمناطق الحرة

التقرير السنوي لأهم المهن المطلوبة لسوق العمل الداخلى والخارجى للنصف الثانى ٢٠١٧

التعليق على الجدول:

يتضح من التوزيع السابق للأنشطة الإقتصادية مايلى :

- المشاريع الصناعية إستحوذت على أكبر عدد من فرص العمل المتوقعة للعماله المصرية بنسبة ٦٠ % من إجمالى فرص العمل ، يليها المشاريع الخدمية بنسبة ١٧.٦ % من الإجمالى .
- أقل عدد من فرص العمل المتوقعة كانت من نصيب المشاريع التمويلية ، السياحية بنسب ٠.٠١ % ، ١.٥ % على التوالى وذلك من إجمالى فرص العمل المتوقعة .



(شكل توضيحي ٧ : فرص العمل طبقاً للنشاط الأقتصادي وأهم المهن)

المصدر : الهيئة العامة للإستثمار والمناطق الحرة

التقرير السنوي لأهم المهن المطلوبة لسوق العمل الداخلى والخارجى للنصف الثانى ٢٠١٧

أهم المهن المطلوبة لسوق العمل الداخلى من خلال مصدر الهيئة العامة للاستثمار والمناطق الحرة طبقاً للنوع وعدد فرص العمل فى الفترة من ٢٠١٧/٧/١ حتى ٢٠١٧/١٢/٣١

أهم المهن طبقاً للنوع :

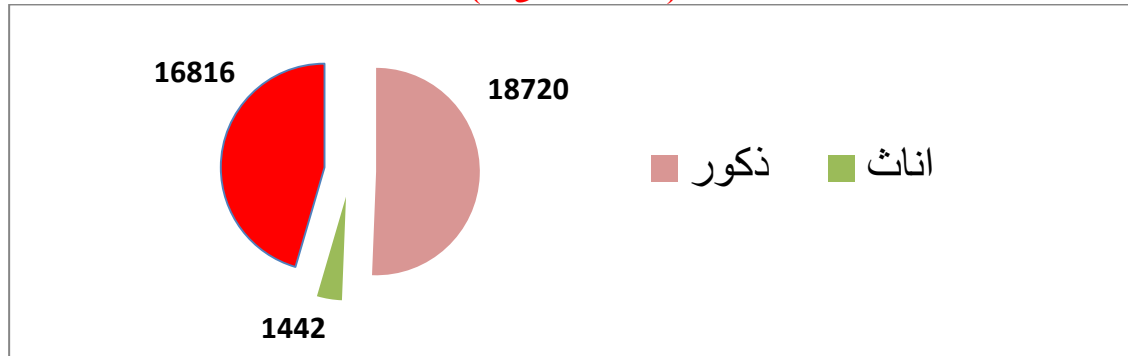
جدول (٨/١)

النوع	عدد فرص العمل	النسبة المئوية
ذكور	١٨٧٢٠	٥٠.٦ %
إناث	١٤٤٢	٣.٩ %
ذكور/إناث	١٦٨١٦	٤٥.٥ %
الإجمالى	٣٦٩٧٨	١٠٠ %

يتضح من التوزيع السابق ما يلى :

إجمالى فرص العمل للعمالة المصرية المتوقع توفيرها خلال الفترة بلغت ٣٦٩٧٨ فرصة عمل ، يمثل الذكور ٥٠.٦ % ، الإناث ٣.٩ % ، ذكور / إناث ٤٥.٥ % وذلك من إجمالى فرص العمل المتوقعة .

(شكل توضيحي ٨)



المصدر : الهيئة العامة للاستثمار والمناطق الحرة

التقرير السنوي لأهم المهن المطلوبة لسوق العمل الداخلى والخارجى للنصف الثانى ٢٠١٧

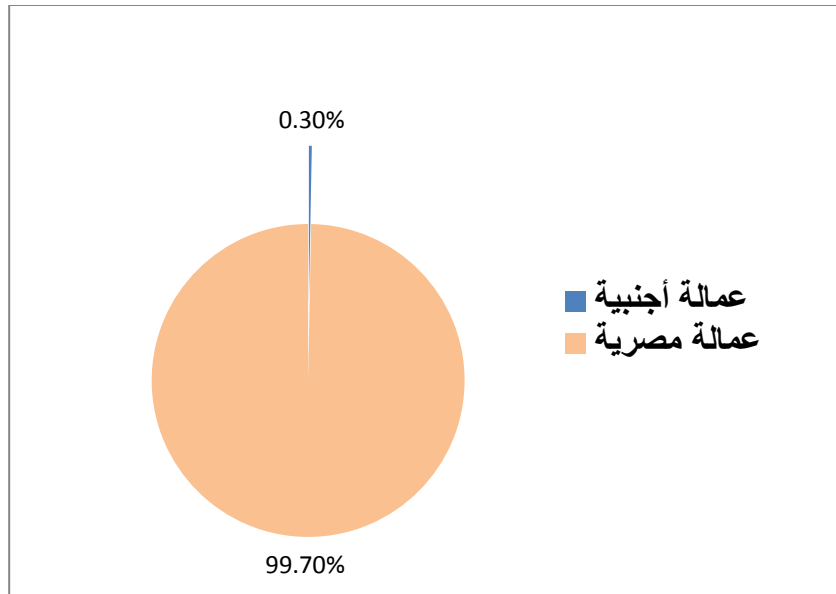
أهم المهن طبقاً لنوعية العمالة :

جدول (١٠/١)

النوع	إجمالى فرص العمل	% من الإجمالى
عمالة مصرية	٣٦٩٧٨	% ٩٩.٧
عمالة أجنبية	١٢٣	% ٠.٣
الإجمالى	٣٧١٠١	% ١٠٠

- يتضح من التوزيع السابق أن العمالة المصرية إستحوذت على معظم فرص العمل المتوقعة بنسبة ٩٩.٧ % .
- أما العمالة الأجنبية فاستحوذت على نسبة ضئيلة جداً من فرص العمل ٠.٣ % من الإجمالى .

(شكل توضيحي ٩)



المصدر : الهيئة العامة للإستثمار والمناطق الحرة

التقرير السنوي لأهم المهن المطلوبة لسوق العمل الداخلي والخارجي للنصف الثاني ٢٠١٧

الباب الثاني

البيان التفصيلي لأهم المهن المطلوبة لسوق العمل

الخارجي ومصادرها

١. مصدر الصحف والجرائد اليومية .
٢. مصدر تصاريح العمل بوزارة الداخلية .

التقرير السنوي لأهم المهن المطلوبة لسوق العمل الداخلي والخارجي للنصف الثاني ٢٠١٧

أولاً: مصادر المصنف والبراند اليومية



التقرير السنوي لأهم المهن المطلوبة لسوق العمل الداخلى والخارجى للنصف الثانى ٢٠١٧

أهم المهن المطلوبة لسوق العمل الخارجى من خلال مصدر الصحف والجرائد اليومية

فى الفترة من ٢٠١٧/٧/١ حتى ٢٠١٧/١٢/٣١

التوزيع العددي والنسبي لأهم المهن المطلوبة لسوق العمل الخارجى طبقاً لكل دولة وعدد فرص العمل :

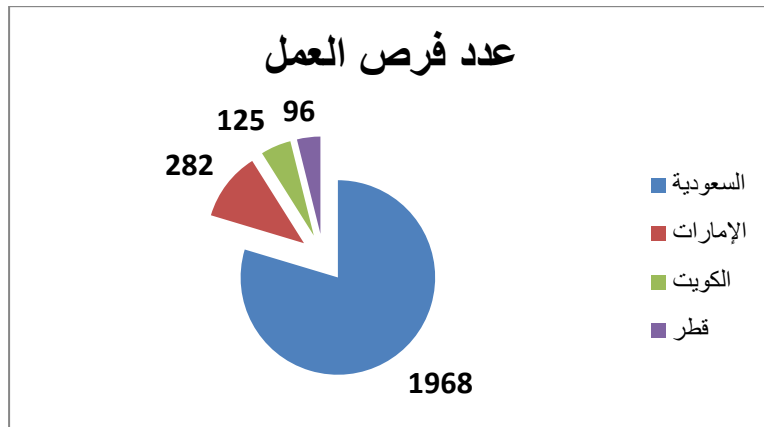
(جدول ١/٢ طبقاً للفرص والدول المستقبلية للعمالة)

إسم الدولة	عدد فرص العمل	% من الإجمالى
السعودية	١٩٦٨	٧٩.٦ %
الإمارات	٢٨٢	١١.٤ %
الكويت	١٢٥	٥.١ %
قطر	٩٦	٣.٩ %
الإجمالى	٢٤٧١	١٠٠ %

التعليق على الجدول :

يتضح من التوزيع السابق أن المملكة العربية السعودية احتلت المرتبة الأولى من حيث توفيرها للعدد الأكبر من فرص العمل للعمالة المصرية بنسبة ٧٩.٦ % من إجمالى الفرص ، يليها دولة الإمارات العربية المتحدة بنسبة ١١.٤ % من الإجمالى . كما يوضح التوزيع السابق أن أقل فرص عمل للعمالة المصرية بالخارج كانت لدولة قطر بنسبة ٣.٩ % من الإجمالى .

(شكل توضيحي ١٠ : طبقاً للفرص والدول المستقبلية للعمالة)



التقرير السنوي لأهم المهن المطلوبة لسوق العمل الداخلي والخارجي للنصف الثاني ٢٠١٧

تابع أهم المهن المطلوبة لسوق العمل الخارجي من خلال مصدر الصحف والجرائد اليومية

بلغت إجمالي المهن المطلوبة لسوق العمل الخارجي من مصدر الصحف والجرائد اليومية ٢٤٧١ فرصة عمل بزيادة قدرها ٦٦٨ فرصة عمل عن النصف السابق ، والمهن مقسمة كالآتي :-

(جدول ٢/٢)

الدولة	عدد فرص العمل	المهن
السعودية	١٩٦٨	مدير مشروع طرق وجسور - مدير تنفيذي - مدير مالي - مدير إداري - مدير مشروع مباني - مهندس شبكات طرق - مهندس مساحة - طبيب (عام - نساء وتوليد - أنف وأذن - باطنة - أطفال - استشاري جراحة - مخ وأعصاب) - مدرسين تخصصات مختلفة - محاسبين - صيدلي - استشاري عام - مهندس صيانة - محلل مالي - مندوب مبيعات - فني مختبر - مشرف صيانة - لحام - نجار - حداد - مبلط - سائق - بائعين - عمال نظافة .
الإمارات	٢٨٢	مهندس معماري - مدير إداري - طبيب نساء وتوليد - رسام أوتوكاد - طبيب عيون - مندوب مبيعات - استشاريين جميع التخصصات - صيدلي - سائقين .
الكويت	١٢٥	مدير مالي - مدير مشروع - أخصائي باطنة - محاسب - استشاريين جميع التخصصات - ممرضات - مهندس تصميم - مساحين - سائقين - مشرف مدني .
قطر	٩٦	طبيب (باطنة - أطفال - جلدية - أنف وأذن - أسنان) - فني تصنيع وتركيب معدات - صيدلي - مساح - مندوب مبيعات - مندوب تسويق .

المصدر : الصحف والجرائد الرسمية

التقرير الدوري لأهم المهن المطلوبة لسوق العمل الداخلي والخارجي للنصف الثاني ٢٠١٧

ثانياً : مصدر تصاريح العمل
بوزارة الداخلية

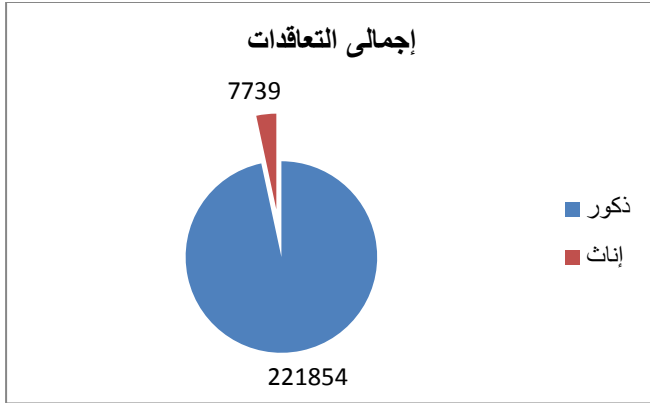


التقرير السنوي لأهم المهن المطلوبة لسوق العمل الداخلي والخارجي للنصف الثاني ٢٠١٧

أهم المهن المطلوبة لسوق العمل الخارجي من خلال مصدر تصاريح العمل بوزارة الداخلية :-

١- إجمالي التعاقدات طبقاً للنوع :-

(جدول ٢/٢)



النوع	إجمالي التعاقدات	النسبة المئوية
ذكور	٢٢١٨٥٤	٩٦.٦ %
إناث	٧٧٣٩	٣.٧ %
الإجمالي	٢٢٩٥٩٣	١٠٠ %

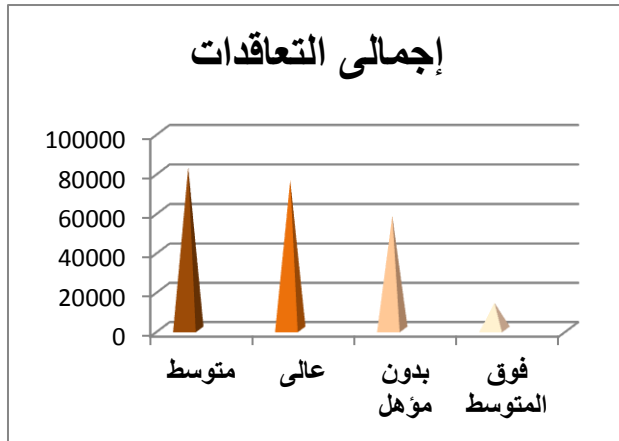
(شكل توضيحي ١١)

التعليق على الجدول :

بلغ إجمالي تعاقدات المصريين بالخارج خلال النصف الثاني من عام ٢٠١٧ (٢٢٩٥٩٣) تعاقدت بزيادة قدرها (٥٤.٧١٣) تعاقدت عن النصف الأول من نفس العام ، وذلك يرجع إلى الجهود الكبيرة التي تبذل من جانب الوزارة والدولة في فتح أسواق عمل جديدة للعمالة المصرية بالدول العربية والأوروبية ، يمثل الذكور نحو ٩٦.٦ % من إجمالي التعاقدات ، ويمثل الإناث نحو ٣.٤ % من الإجمالي .

٢- إجمالي التعاقدات طبقاً للمؤهل :-

(جدول ٤/٢)



نوع المؤهل	إجمالي التعاقدات	% للإجمالي
متوسط	٨٢٣١٦	٣٥.٩ %
مؤهل عالي	٧٥٨١٦	٣٣ %
بدون مؤهل	٥٧٩٤٦	٢٥.٢ %
فوق متوسط	١٣٥١٥	٥.٩ %
اجمالي	٢٢٩٥٩٣	١٠٠ %

(شكل توضيحي ١٢)

التعليق على الجدول :

- يتضح من التوزيع السابق أن أعلى نسبة تعاقدات كانت من نصيب الحاصلين على مؤهل المتوسط بنسبة ٣٥.٩ % من إجمالي التعاقدات يليها مؤهل عالي بنسبة ٣٣ % من الإجمالي .
- أقل نسبة تعاقدات كانت من نصيب مؤهل فوق المتوسط بنسبة ٥.٩ % من الإجمالي .

التقرير السنوي لأهم المهن المطلوبة لسوق العمل الداخلي والخارجي للنصف الثاني ٢٠١٧

المصدر : تصاريح العمل بوزارة الداخلية

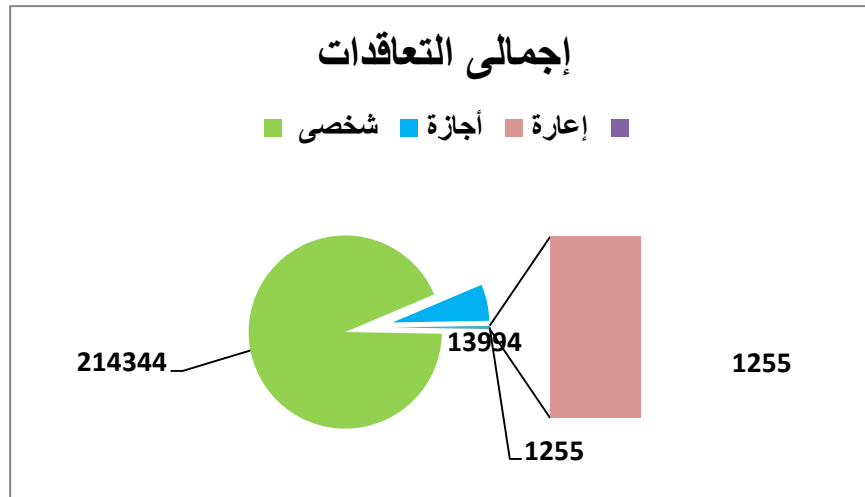
٣- طبقاً لنوع التعاقد :-

جدول (٥/٢)

نوع التعاقد	إجمالي التعاقدات	% للإجمالي
تعاقد شخصي	٢١٤٣٤٤	٩٣.٣ %
إعارة	١٢٥٥	٠.٦ %
إجازة	١٣٩٩٤	٦.١ %

التعليق على الجدول :

- أعلى نسبة تعاقدات كانت من نصيب التعاقد الشخصي بنسبة ٩٣.٣ % من الإجمالي .
- أقل نسبة تعاقدات كانت من نصيب التعاقد عن طريق الإعارة بنسبة ضئيلة جداً ٠.٦ % من الإجمالي .
-



شكل توضيحي (١٣) يبين إجمالي التعاقدات طبقاً لنوع التعاقد

المصدر : تصاريح العمل بوزارة الداخلية

التقرير الدوري لأهم المهن المطلوبة لسوق العمل الداخلي والخارجي للنصف الثاني ٢٠١٧

٤ طبقاً للقارة:

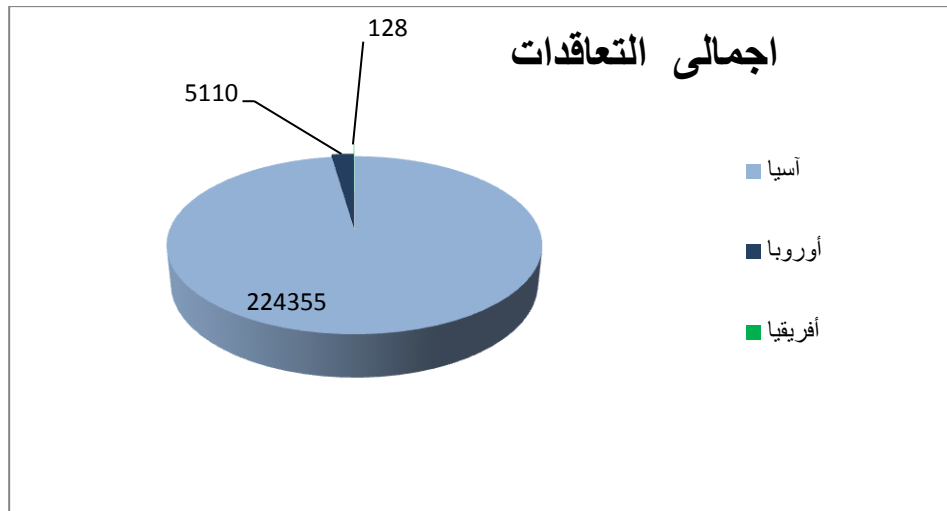
جدول (٦٢)

النسبة المئوية	إجمالي التعاقدات	إسم القارة
٩٧.٧ %	٢٢٤٣٥٥	آسيا
٢.٢ %	٥١١٠	أوروبا
٠.٠٦ %	١٢٨	أفريقيا
١٠٠ %	٢٢٩٥٩٣	إجمالي

التعليق على الجدول :

- احتلت قارة آسيا المرتبة الأولى من حيث توفير أكبر عدد من فرص العمل للعمالة المصرية بالخارج بنسبة ٩٧.٧ % من إجمالي التعاقدات وبنقص قدره (٥٧٥٨٥) تعاقد عن النصف الأول من عام ٢٠١٧ .
- أقل نسبة تعاقدات للعمالة المصرية بالخارج كانت من نصيب قارة أفريقيا بنسبة ضئيلة جداً لا تتعدى ال ٠.١ % من إجمالي التعاقدات نظراً للظروف التي تمر بها القارة .

شكل توضيحي (١٤) يبين إجمالي تعاقدات المصريين بالخارج طبقاً للدولة المستقبلية



التقرير السنوي لأهم المهن المطلوبة لسوق العمل الداخلي والخارجي للنصف الثاني ٢٠١٧

المصدر : تصاريح العمل بوزارة الداخلية

الباب الثالث

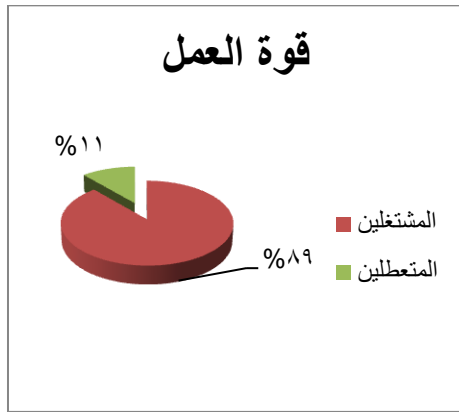
السكان وقوة العمل

- ١- السكان
- ٢- تحليل قوة العمل
- ٣- المشتغلون
- ٤- المتعطلون

التقرير السنوي لأهم المهن المطلوبة لسوق العمل الداخلي والخارجي للنصف الثاني ٢٠١٧

تقدير المشتغلين وقوة العمل والمتعطلين ومعدل البطالة بالنصف الثاني من عام ٢٠١٧

(جدول ١/٣) الأرقام بالآلاف



(شكل توضيحي ١٥)

إجمالي	النوع		بيان
	إناث	ذكور	
٢٩٢٧٢	٦٦٨٦	٢٢٥٨٦	قوة العمل
٢٥٩٦٣	٥١٣١	٢٠٨٣٢	المشتغلين
٣٣٠٩	١٥٥٥	١٧٥٤	المتعطلين
% ١١.٣	% ٢٣.٣	% ٧.٨	معدل البطالة

• التعليق على الجدول :

- بلغت قوة العمل في الربع الرابع من عام ٢٠١٧ نحو ٢٩٢٧٢ فرد بزيادة قدرها نحو ١٢٣ ألف فرد عن الربع الثالث من نفس العام ، يمثل الذكور ٧٧.٢ % والإناث ٢٢.٨ % وذلك من جملة قوة العمل .
- بلغ جملة المشتغلين نحو ٢٥٩٦٣ ألف فرد بزيادة قدرها نحو ٣١٧ ألف فرد عن الربع الثالث من نفس العام ، ويمثل الذكور نحو ٨٠.٢ % ، والإناث ١٩.٨ % وذلك من جملة المشتغلين .
- بلغ جملة المتعطلين نحو ٣٣٠٩ متعطل بنقص قدره ١٩٤ ألف متعطل عن الربع الثالث من نفس العام ، ويمثل الذكور ٥٣ % ، والإناث ٤٧ % وذلك من جملة المتعطلين .
- بلغ معدل البطالة ١١.٣ % ، يمثل الذكور ٧.٨ % ، والإناث ٢٣.٣ % .

التقرير السنوي لأهم المهن المطلوبة لسوق العمل الداخلي والخارجي للنصف الثاني ٢٠١٧

المصدر : نشرة القوى العاملة (أكتوبر - ديسمبر ٢٠١٧)

التوزيع النسبي للمشتغلين (١٥ سنة فأكثر)
طبقاً للحالة العملية والنوع والتوزيع الجغرافي

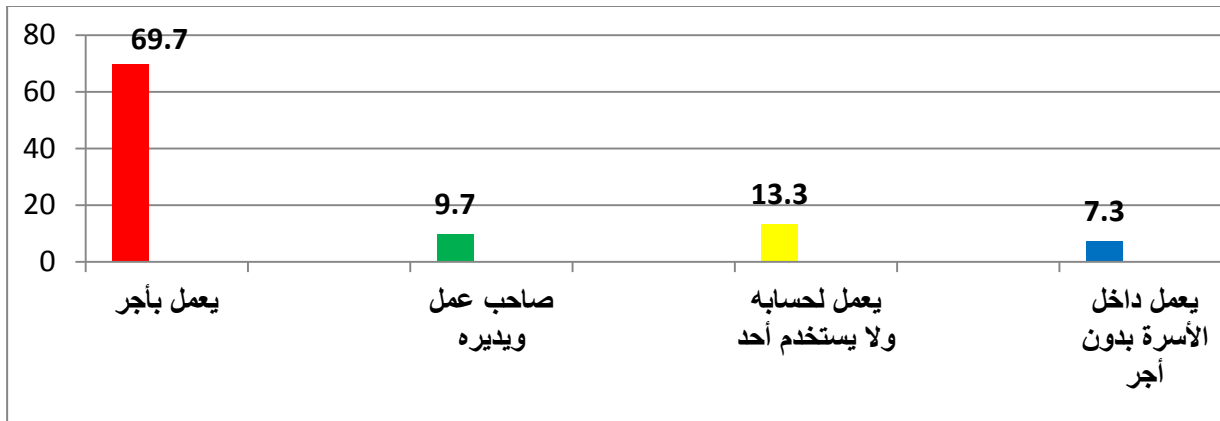
(جدول ٢/٣)

الحالة العملية				النوع	التوزيع الجغرافي	الجمهورية إجمالية
يعمل داخل الأسرة بدون أجر	يعمل لحسابه ولا يستخدم أحد	صاحب عمل ويديره	يعمل بأجر			
١.٦	١٥.٥	٧.٧	٧٥.٢	ذكور	حضر	المشتغلين
٥.٦	٦.٨	١.٤	٨٦.٢	إناث		
٢.٤	١٣.٨	٦.٥	٧٧.٤	جملة حضر	ريف	
٥.١	١٢.٦	١٤.٦	٦٧.٧	ذكور		
٣٤.٦	١٤.٤	٢.٢	٤٨.٨	إناث		
١٠.٩	١٢.٩	١٢.١	٦٤.٠	جملة ريف	جمهورية	
٣.٦	١٣.٨	١١.٧	٧٠.٩	ذكور		
٢٢.٤	١١.٢	١.٩	٦٤.٦	إناث		
٧.٣	١٣.٣	٩.٧	٦٩.٧	جملة جمهورية		

التعليق على الجدول :

- يتركز الجزء الأكبر من المشتغلين في الحضر مما هم يعملون بأجر بنسبة ٧٧.٤ % ، يمثل الذكور ٧٥.٢ % ، والإناث ٨٦.٢ % .
- أقل عدد من المشتغلين في الحضر يوجد في ممن يعمل داخل الأسرة بدون أجر بنسبة ١.٦ % ، يمثل الذكور ٥.٦ % ، والإناث ٢.٤ % .
- أكبر عدد من المشتغلين في الريف يتركز في المشتغلين بأجر بنسبة ٦٤ % ، يمثل الذكور ٦٧.٧ % ، والإناث ٤٨.٨ % .
- أقل عدد من المشتغلين في الريف يوجد في المشتغلين الذين يعملون داخل الأسرة بدون أجر بنسبة ١٠.٩ % ، يمثل الذكور ٥.١ % ، والإناث ٣٤.٦ % .

التقرير السنوي لأهم المهن المطلوبة لسوق العمل الداخلي والخارجي للنصف الثاني ٢٠١٧



المصدر: نشرة القوى العاملة (أكتوبر - ديسمبر ٢٠١٧) (شكل توضيحي ١٦)
التوزيع النسبي للمشتغلين (١٥ سنة فأكثر)
طبقاً للحالة التعليمية / والنوع / والتوزيع الجغرافي

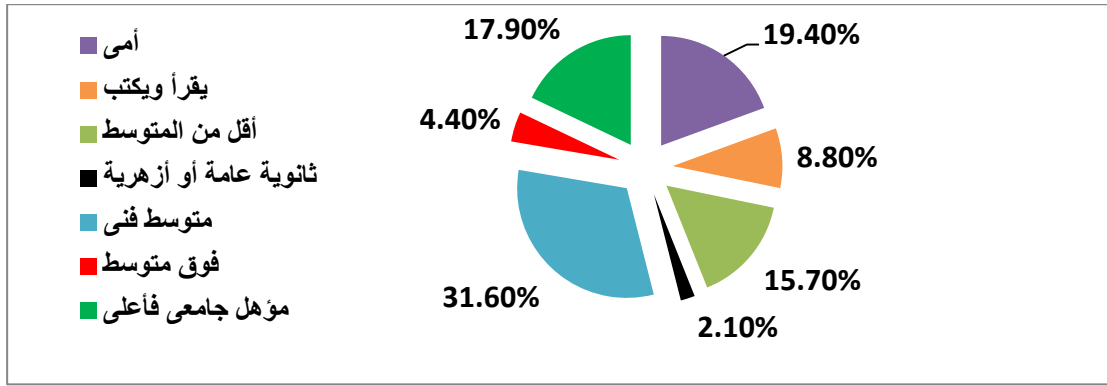
(جدول ٢/٣)

الحالة التعليمية							النوع	التوزيع الجغرافي	إجمالي الجمهورية
مؤهل جامعي فأعلى	مؤهل متوسط	مؤهل متوسط	ثانوية عامة أو أزهريّة	أقل من المتوسط	يقرأ ويكتب	أمي			
٢٤.١	٥.٣	٣٢.٢	٢.٣	١٧.٤	٧.٩	١٠.٦	ذكور	حضر	المشتغلين
٤٥.٧	٦.٢	٢٧.١	١.٧	٧.٢	٣.٥	٨.٥	إناث		
٢٨.٤	٥.٥	٣١.٣	٢.٢	١٥.٤	٧.٠	١٠.٢	جملة حضر		
٨.٩	٣.٦	٣٢.٨	٢.٣	١٨.٠	١١.٣	٢٣.١	ذكور	ريف	
١٥.٥	٣.٧	٢٨.٥	٠.٨	٧.٧	٥.٦	٣٨.٢	إناث		
١٠.٢	٣.٦	٣١.٩	٢.٠	١٦.٠	١٠.٢	٢٦.١	جملة ريف		
١٥.٤	٤.٣	٣٢.٦	٢.٣	١٧.٨	٩.٩	١٧.٨	ذكور	جمهورية	
٣٨.٣	٤.٧	٢٧.٩	١.٢	٧.٥	٤.٧	٢٥.٧	إناث		
١٧.٩	٤.٤	٣١.٦	٢.١	١٥.٧	٨.٨	١٩.٤	جملة جمهورية		

• التعليق على الجدول :

التقرير السنوي لأهم المهن المطلوبة لسوق العمل الداخلي والخارجي للنصف الثاني ٢٠١٧

- يتركز العدد الأكبر من المشتغلين في الحضر ممن هم يحملون مؤهل فوق المتوسط بنسبة ٣١.٣ %
ن الذكور ٣٢.٢ % ، والإناث ٢٧.١ % .
- أقل عدد من المشتغلين في الحضر يوجد في مؤهل ثانوية عامة أو أزهريّة بنسبة ٢.٢ % ، يمثل
الذكور ٢.٣ % ، والإناث ١.٧ % .
- يتركز العدد الأكبر من المشتغلين في الريف في الحاصلين على مؤهل فوق متوسط بنسبة ٣١.٩ % ،
يمثل الذكور ٣٢.٨ % ، والإناث ٢٨.٥ % .
- أقل عدد من المشتغلين في الريف يتمثل في الحاصلين على ثانوية عامة أو أزهريّة بنسبة ٢ % ،
يمثل الذكور ٢.٣ % ، والإناث ٠.٨ % .



(شكل توضيحي ١٧)

المصدر: نشرة القوى العاملة (أكتوبر - ديسمبر ٢٠١٧)

التوزيع النسبي للمشتغلين (١٥ سنة فأكثر)
طبقاً للفئة العمرية والنوع والتوزيع الجغرافي

(جدول ٤/٣)

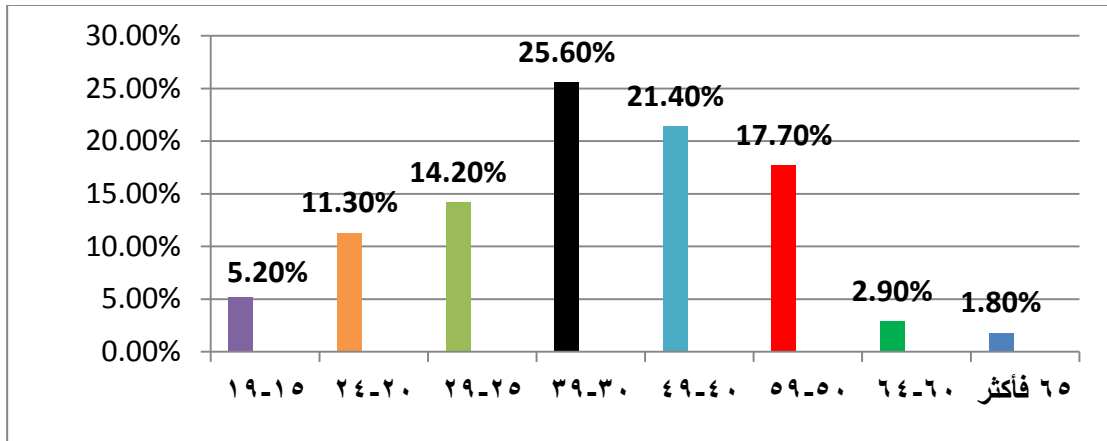
الفئة العمرية								النوع	التوزيع الجغرافي	إجمالي الجمهورية
٦٥ فأكثر	٦٤-٦٠	٥٩-٥٠	٤٩-٤٠	٣٩-٣٠	٢٩-٢٥	٢٤-٢٠	١٩-١٥			
١.٥	٣.٢	١٩.٣	٢٠.٩	٢٥.٨	١٦.٥	٩.٢	٣.٦	ذكور	حضر	المشتغلين
٠.٦	١.٣	٢٣.٠	٣١.٣	٢١.٧	١٦.٨	١٣.٨	١.٤	إناث		
١.٣	٢.٩	٢٠.٠	٢١.٠	٢٥.٠	١٦.٦	١٠.١	٣.١	جملة حضر	ريف	
٢.٢	٣.٢	١٦.٢	٢٠.٩	٢٦.٠	١٢.٠	١٢.٤	٧.١	ذكور		
١.٤	٢.١	١٥.٢	٢٤.٧	٢٥.٩	١٤.٢	١١.٢	٥.٤	إناث		
٢.١	٣.٠	١٦.٠	٢١.٧	٢٦.٠	١٢.٤	١٢.١	٦.٧	جملة ريف	جمهورية	
١.٩	٣.٢	١٧.٥	٢٠.٩	٢٥.٩	١٣.٩	١١.٠	٥.٦	ذكور		
١.١	١.٨	١٨.٥	٢٣.٣	٢٤.١	١٥.٣	١٢.٣	٣.٧	إناث		
١.٨	٢.٩	١٧.٧	٢١.٤	٢٥.٦	١٤.٢	١١.٣	٥.٢	جملة جمهورية		

يتضح من الجدول السابق ما يلي:

التقرير السنوي لأهم المهن المطلوبة لسوق العمل الداخلي والخارجي للنصف الثاني ٢٠١٧

- يتركز العدد الأكبر من المشتغلين في الحضر ممن هم في الفئة العمرية (٣٠ - ٣٩) بنسبة ٢٥.٠ % ، الذكور ٢٥.٨ % ، الإناث ٢١.٧ % .
- أقل عدد من المشتغلين في الحضر يتمثل في الفئة العمرية (٦٠ - ٦٤) بنسبة ٢.٩ % ، الذكور ٣.٢ % ، الإناث ١.٣ % ..
- يتركز العدد الأكبر من المشتغلين في الريف في الفئة العمرية (٣٠ - ٣٩) بنسبة ٢٥.٩ % ، الذكور ٢٦.٠ % ، الإناث ٢٥.٩ % .
- أقل عدد من المشتغلين في الريف يتمثل في الفئة العمرية (٦٠ - ٦٤) بنسبة ٣.٠ % ، الذكور ٣.٢ % ، الإناث ٢.١ % .

(شكل توضيحي ١٨)



المصدر : نشرة القوى العاملة (أكتوبر - ديسمبر ٢٠١٧)

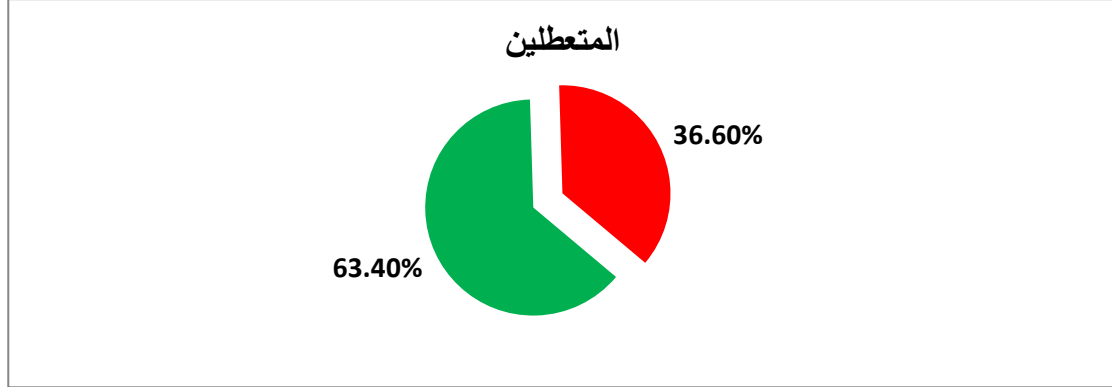
التوزيع النسبي للمتغلبين (١٥-٦٤ سنة)
طبقاً للنوع ونوع التغلب والريف والحضر

(جدول ٥/٣)

نوع التغلب		النوع	التوزيع الجغرافي	إجمالي الجمهورية
متغلب لم يسبق له العمل	متغلب سبق له العمل			
٤٨.٦	٥١.٤	ذكور	حضر	المتغلبين
٧٥.٣	٢٤.٧	إناث		
٦٢.٣	٣٧.٧	جملة حضر		
٤٢.٢	٥٧.٨	ذكور	ريف	
٩٤.١	٥.٩	إناث		
٦٤.٦	٣٥.٤	جملة ريف		
٤٥.١	٥٤.٩	ذكور		

التقرير السنوي لأهم المهن المطلوبة لسوق العمل الداخلي والخارجي للنصف الثاني ٢٠١٧

٨٤.١	١٥.٩	أناث
٦٣.٤	٣٦.٦	جملة جمهورية



(شكل توضيحي ١٩)

- يتضح من التوزيع السابق ما يلي :-
- أعلى نسبة متعطلين في الحضر تتمثل في (متعطّل لم يسبق له العمل) بنسبة ٦٢.٣ % في حين أن المتعطّلين (سبق لهم العمل) تمثل نسبة ٣٧.٧ % من إجمالي المتعطّلين .
- أعلى نسبة متعطّلين في الريف توجد في (متعطّل لم يسبق له العمل) بنسبة ٦٤.٦ % في حين أن المتعطّلين الذين (سبق لهم العمل) يمثلون نسبة ٣٥.٤ % من الإجمالي .
- أما فيما يتعلق بالمتعطّلين على مستوى الجمهورية نجد أن المتعطّل الذي (لم يسبق له العمل) يمثل نسبة ٦٣.٤ % من إجمالي المتعطّلين ، في حين أن المتعطّلين الذين (سبق لهم العمل) يمثلوا نسبة ٣٦.٦ % من الإجمالي .

المصدر : نشرة القوى العاملة (أكتوبر - ديسمبر ٢٠١٧)

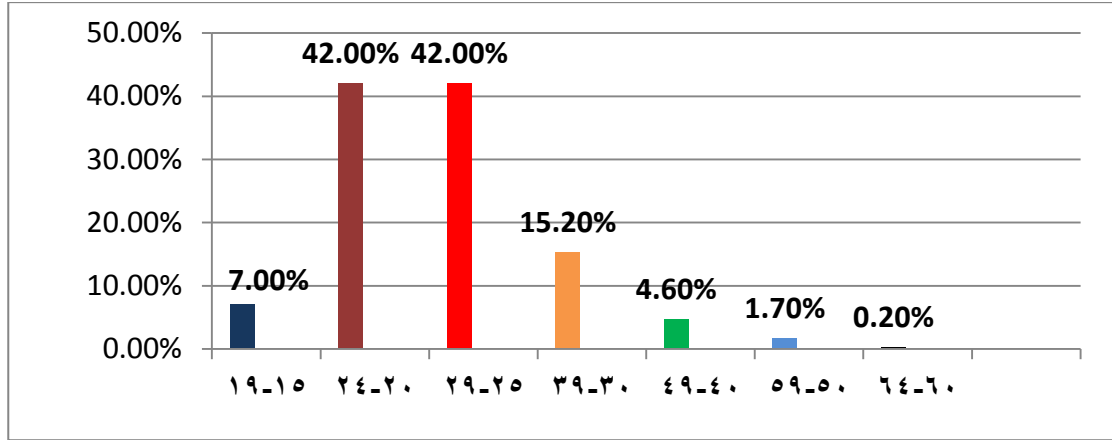
التوزيع النسبي للمتعطّلين (١٥-٦٤ سنة)

طبقاً لفئات السن / والنوع / والتوزيع الجغرافي

(جدول ٦٣)

فئات السن							النوع	الجغرافي التوزيع	إجمالي الجمهورية
٦٤-٦٠	٥٩-٥٠	٤٩-٤٠	٣٩-٣٠	٢٩-٢٥	٢٤-٢٠	١٩-١٥			
٠.٦	٣.٦	٧.٢	١٥.٨	٣٠.٨	٣٢.٧	٩.٢	ذكور	حضر	المتعطّلين
٠.٠	٢.٠	٦.١	٢٠.٨	٣٥.١	٣١.٢	٤.٧	أناث		
٠.٣	٢.٨	٦.٧	١٨.٤	٣٣.٠	٣٢.٠	٦.٩	جملة حضر		
٠.٢	٠.٩	٠.٩	٤.٠	٦٥.٣	٢٢.٥	٦.٢	ذكور	ريف	
٠.١	٠.١	٤.٨	٢٢.٩	٣١.٥	٣٢.٢	٨.٣	أناث		
٠.٢	٠.٦	٢.٦	١٢.٢	٥٠.٨	٢٦.٧	٧.١	جملة ريف		
٠.٤	٢.١	٣.٨	٩.٤	٤٩.٧	٤٩.٧	٧.٥	ذكور	جمهورية	
٠.١	١.١	٥.٥	٢١.٨	٣٣.٤	٣٣.٤	٦.٤	أناث		
٠.٢	١.٧	٤.٦	١٥.٢	٤٢.٠	٤٢.٠	٧.٠	جملة جمهورية		

التقرير السنوي لأهم المهن المطلوبة لسوق العمل الداخلي والخارجي للنصف الثاني ٢٠١٧



(شكل توضيحي ٢٠)

- يتضح من التوزيع السابق ما يلي :
 - أعلى نسبة من المتعطلين في الحضر يوجد في الفئة العمرية (٢٥ - ٢٩) بنسبة ٣٣ % يليها الفئة العمرية (٢٠ - ٢٤) بنسبة ٣٢ % .
 - أقل نسبة من المتعطلين في الحضر يوجد في الفئة العمرية (٦٠ - ٦٤) بنسبة ضئيلة جداً ٠.٣ %
 - أعلى نسبة من المتعطلين في الريف يوجد في الفئة العمرية (٢٥ - ٢٩) يمثلون نسبة ٥٠.٨ % .
 - أقل نسبة من المتعطلين في الريف يوجد في الفئة العمرية (٦٠ - ٦٤) بنسبة ضئيلة ٠.٢ % .

المصدر : نشرة القوى العاملة (أكتوبر - ديسمبر ٢٠١٧)

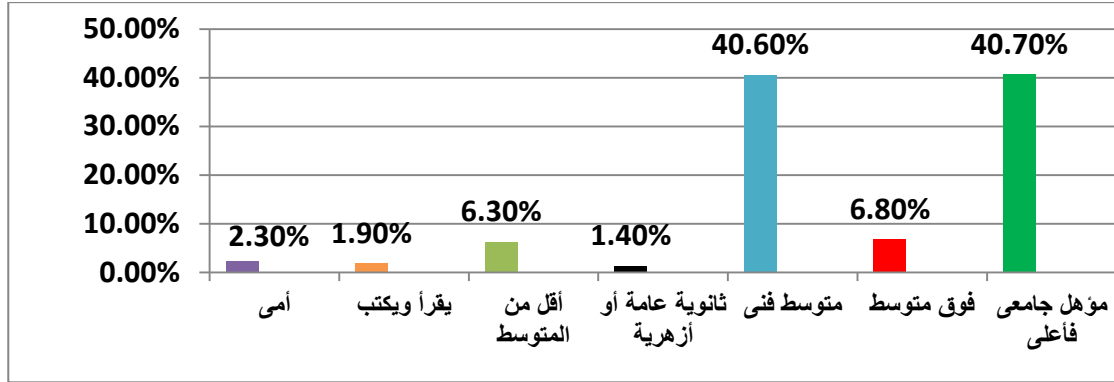
التوزيع النسبي للمتطلين (١٥-٦٤ سنة)

طبقاً للحالة التعليمية والنوع والتوزيع الجغرافي

(جدول ٧/٣)

الحالة التعليمية							النوع	التوزيع الجغرافي	إجمالي الجمهورية
مؤهل جامعي فأعلى	فوق متوسط	متوسط فنى	ثانوية عامة أو أهلية	أقل من المتوسط	يقرأ ويكتب	أمي			
٣٧.٩	٥.٧	٣٤.٩	١.٤	١٢.٧	٣.٩	٣.٦	ذكور	حضر	المتعطلين
٥٦.٧	٦.٨	٢٨.٦	١.١	٠.٥	٠.٥	١.٣	إناث		
٤٧.٥	٦.٣	٣١.٧	١.٢	٨.٨	٢.٢	٢.٤	جملة حضر		
٣٦.١	٨.٣	٤٥.٧	١.٧	٤.٣	١.١	٢.٨	ذكور	ريف	
٣١.٥	٥.٩	٥٤.٠	١.٢	٣.٧	٢.١	١.٥	إناث		
٣٤.١	٧.٣	٤٩.٢	١.٥	٤.٠	١.٥	٢.٣	جملة ريف		
٣٦.٩	٧.١	٤٠.٨	١.٦	٨.١	٢.٤	٣.٢	ذكور	جمهورية	
٤٥.٠	٦.٤	٤٠.٤	١.٢	٤.٤	١.٣	١.٤	إناث		
٤٠.٧	٦.٨	٤٠.٦	١.٤	٦.٣	١.٩	٢.٣	جملة جمهورية		

التقرير السورى لأهم المهن المطلوبة لسوقى العمل الداخلى والخارجى للنصف الثانى ٢٠١٧



(شكل توضيحي ٢١)

• يتضح من التوزيع السابق ما يلى :

أعلى -
أقل -
المص

التوصيات

الباب الرابع

التقرير السنوي لأهم المهن المطلوبة لسوق العمل الداخلى والخارجى للنصف الثانى ٢٠١٧

التوصيات

١. غرس وتشجيع العمل الذاتى وثقافة المبادرة لدى الشباب بدلا من إصرارهم على البحث والعمل فى أعمال إدارية ومكتبية لا تمثل قيمة مضافة للاقتصاد القومى .
٢. التوسع فى أنظمة الإرشاد والتوجيه المهنى لطلبة المرحلة الثانوية لمساعدتهم على اختيار التخصصات الملائمة لإحتياجات سوق العمل .
٣. العمل على الإسراع فى بناء نظام لمعلومات سوق العمل يعمل من خلال شبكة معلومات متكاملة ، لما له من أهمية قصوى فى توفير البيانات والمعلومات لكل من صاحب العمل وراغب العمل وكذلك الباحثين والدارسين والمعنيين بتخطيط سياسات التشغيل والقوى العاملة .
٤. ضرورة تحسين كفاءة سوق العمل وخلق الظروف البيئية المواتية للأعمال بالإضافة إلى ما يجرى الآن من المضى قدما فى تحسين نوعية التعليم وإعادة توجيه وصياغة فلسفة التعليم بحيث يصبح أكثر قدرة على الإستجابة لمتطلبات سوق العمل وتنمية الابداع والأبتكار .
٥. عقد اللقاءات والندوات لرجال الأعمال والمسئولين بمؤسسات الانتاج المختلفة لتعميق الشراكة من أول وضع الخطط حتى تنفيذها .

التقرير السنوي لأهم المهن المطلوبة لسوق العمل الداخلى والخارجى للنصف الثانى ٢٠١٧

٦. توفير وتطوير قاعدة بيانات منتظمة عن الطلب على العمل فى مصر ، يمكن على ضوءها رسم سياسات التعليم وبرامج التدريب المختلفة .
٧. تطوير نظام قومى لمستويات المهارات تستخدم معطياته فى تطوير مناهج التعليم وبرامج التدريب .
٨. العمل على تحسين مهارات وقدرات المرأة وتحسين المستوى المعيشى لها من خلال تحسين فرصها فى الحصول على فرصة عمل مناسبة.
٩. التوسع فى التدريب التحويلى للخريجين لمواءمة متطلبات سوق العمل وسد الفجوات المهارية القائمة .
١٠. اتاحة القروض الميسرة للمشروعات متناهية الصغر من جانب الصندوق الاجتماعى للتنمية للراغبين فى ذلك ، مع التوسع فيها لتشمل جميع أقاليم مصر بصورة تدريجية .
١١. الاستمرار والتوسع فى تمليك الشباب للأراضى الزراعية المستصلحة مع عمل دورات تدريبية فى الاستزراع والتصنيع القائم على الانتاج الزراعى والحيوانى .
١٢. تفعيل دور منظمات المجتمع المدنى فى مجال توفير فرص العمل .
١٣. تحفيز النمو فى القطاعات والأنشطة التى تتسم بإتساع طاقتها الأرتباطية بالمشروعات الكبيرة .
١٤. السعى لفتح أسواق عمل جديدة للعمالة المصرية بالدول العربية والأوروبية .
١٥. تعزيز دور الحوار الاجتماعى والعمل على سرعة فض المنازعات الجماعية للحفاظ على مستويات التشغيل كما هى .
١٦. العمل على إحداث المزيد من التكامل بين جميع الأطراف المعنية بالتعليم والتدريب والتشغيل الموجودة .